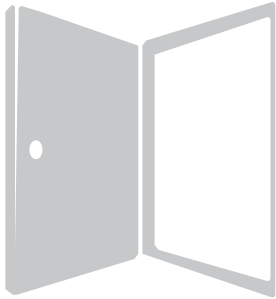


서울 열린데이터광장 백서



<https://data.seoul.go.kr>

열리다 · 담다 · 모이다 · 확장하다



열리다 · 열린

- 005 열린데이터광장이란?
- 012 열린데이터광장, 어떻게 시작되었을까?
- 016 열린데이터광장, 이렇게 열렸다!



담다 · 데이터

- 027 열린데이터광장에는 무엇이 담겼을까?
- 032 열린데이터광장 제대로 이용하기



모이다 · 광장

- 040 열린데이터광장에서는 무슨 일이?
- 044 공공데이터, 어디에 활용되고 있을까?



확장하다 · 광장

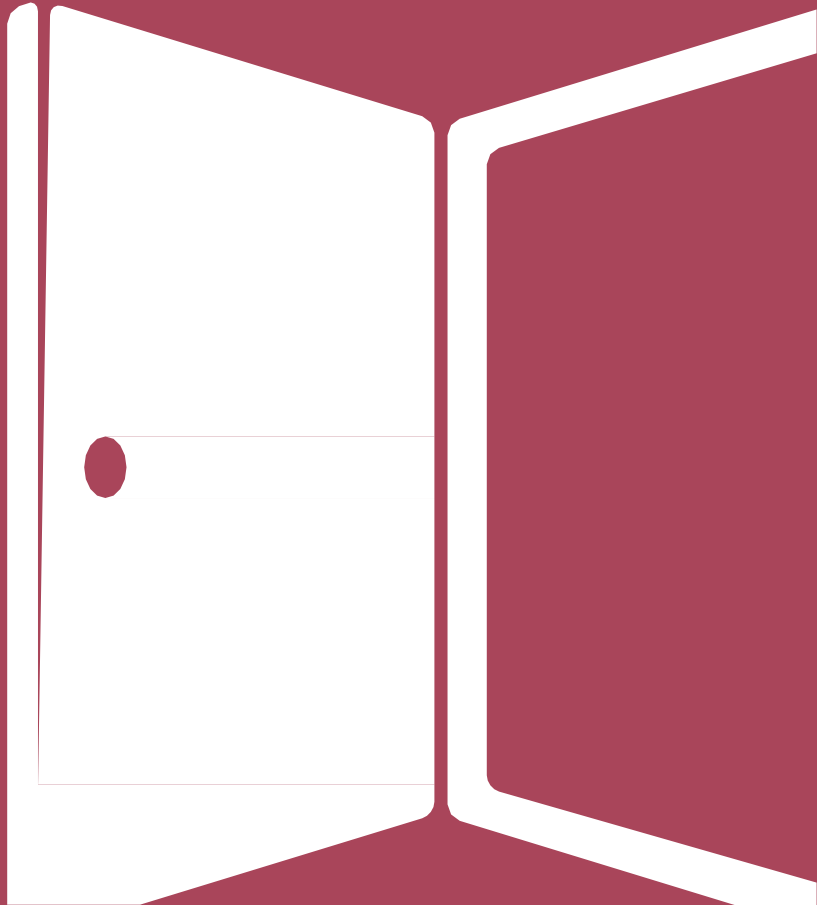
- 056 서울 데이터 허브
- 063 민관융합 데이터

열리다.

시민과 함께 만드는 시정이 열립니다.
서울시가 보유한 공공데이터의 문이 활짝 열립니다.

서울시가 개방하고 서울시민이 활용하는
새로운 공공데이터 서비스!

'열린데이터광장' 은 시민 여러분을 향해 열려있습니다.



열리다·담다·모이다·확장하다

열린데이터광장이란?

공공데이터란 무엇일까요?

공공데이터의 주인은 누구일까요?

공공데이터를 개방한다는 것은 무슨 의미일까요?

이 모든 질문의 답이

열린데이터광장에 들어있습니다.

우리 모두에게 속한 데이터를

우리 모두의 품으로

소통과 참여의 새 장을 열고 있습니다.

공공데이터가 열린다, 열린데이터광장으로!

서울시는 서울시민의 생활과 밀접한 교통, 문화, 공간 등의 다양한 자료들을 데이터베이스 형태로 보관하고 있습니다. 그동안 서울시가 서울시민 여러분을 위해 열심히 일한 결과물들이 그렇게 차곡차곡 쌓여 있는 것입니다. 우리는 그것을 **공공데이터***라고 부릅니다.

그런데 이런 공공데이터들 중에는 시민들이 직접 활용하면 더욱 유용한 것들이 있습니다. 서울 열린데이터광장은 그런 공공데이터들을 모아서 시민들에게 개방해 놓은 곳입니다. 서울시 본청과 산하기관에 흩어져 있던 공공데이터가 열린데이터광장이라는 하나의 문을 통해 제공됩니다. 그 문을 통하면 시민들은 개방된 공공데이터를 함께 공유하면서 소통할 수 있습니다.

열린데이터광장에서는 누구나 자유롭게 평등하게 유용한 공공데이터에 접근할 수 있도록 다양한 방식으로 전달하고 있습니다. 이렇게 제공된 공공데이터를 활용하면 시민생활은 더욱 편리하고 풍성해질 것이고, 다양하고 창의적인 콘텐츠 개발로 경제적 가치 창출의 기회도 만들 수 있습니다.

미국의 오바마 정부는 지난 2009년 ‘투명하고 열린 정부’를 국정운영 방침으로 발표하고 ‘데이터통합저장소’를 오픈하여 Raw-Data를 제공하고 있습니다. 영국은 2010년 7,000여 개의 공공데이터를 민간에 개방했으며, 호주에서도 2011년에 전담 기관을 설치하는 등 열린 정부 실현에 박차를 가하고 있습니다.

서울시에서는 이러한 세계적인 흐름에 발맞추어 실천하고 있습니다. 시민의 자발적 참여로 새로운 서비스와 공공가치 창출이 이루어지도록 하는 것입니다. 서울시는 시민의 중요한 자산인 공공데이터를 개방하고 공유하는 것을 주요과제로 삼고 실천해 나가고 있습니다. 시민과 함께 하는 그 중심에 ‘서울 열린데이터광장’이 있습니다.

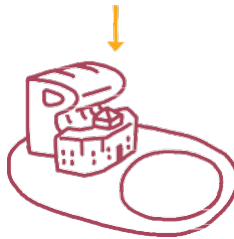
공공데이터란?

2013년 10월 31 일자로 시행된 ‘공공데이터의 제공 및 이용 활성화에 관한 법률’에서는 “공공데이터란 데이터베이스, 전자화된 파일 등 공공기관이 법령 등에서 정하는 목적을 위하여 생성 또는 취득하여 관리하고 있는 광(光) 또는 전자적 방식으로 처리된 자료 또는 정보를 말한다”고 정의하고 있습니다.

또한 공공 데이터를 “기계 판독이 가능한 형태”로 정의하고 있는데, 소프트웨어로 데이터의 개별 내용 또는 내부구조를 확인하거나 수정, 변환, 추출 등 가공할 수 있는 상태를 말합니다.



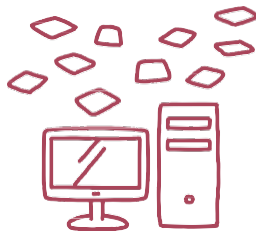
열린 시정 3.0



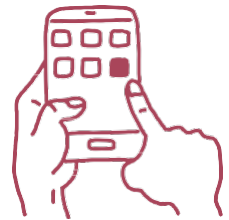
서울 열린데이터광장



시민 참여



공공데이터 개방



공공데이터 활용성 증대

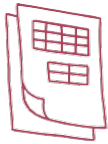


공공 가치 창출

손 안에 잡히는 쉽고 빠른 공공데이터 서비스

열린데이터광장 플랫폼이 구축되기 전에는 기업, 학교, 연구기관, 그리고 일반 시민들이 공공데이터를 다양하게 활용하는 데 어려움이 있었습니다. 서울시는 이러한 문제를 해결 하기 위해 시민들이 공공데이터를 효과적으로 활용할 수 있는 기반을 마련하고, 누구나 자유롭게 평등한 이용이 가능하도록 했습니다.

개방된 공공데이터들은 Sheet, Chart, MAP, Open API, File, Link 등 편집과 활용이 용이한 다양한 형태로 서비스되고 있습니다. 필요한 공공데이터가 있는지, 있다면 어디에서 찾아볼 수 있는지 안내하고 있으며, 검색을 통해서 원하는 데이터를 다운로드 받을 수 있습니다.



문화, 분실물 정보
Sheet 형태로 제공



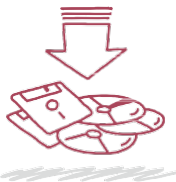
통계성 데이터
Chart 형태로 제공



도서관, 자전거도로 등 공간정보
MAP 형태로 제공



민간과 개인의 기술 접목이
가능한 데이터
Open API 형태로 제공



유동인구, 사업체 정보 등 보고서
File 형태로 제공

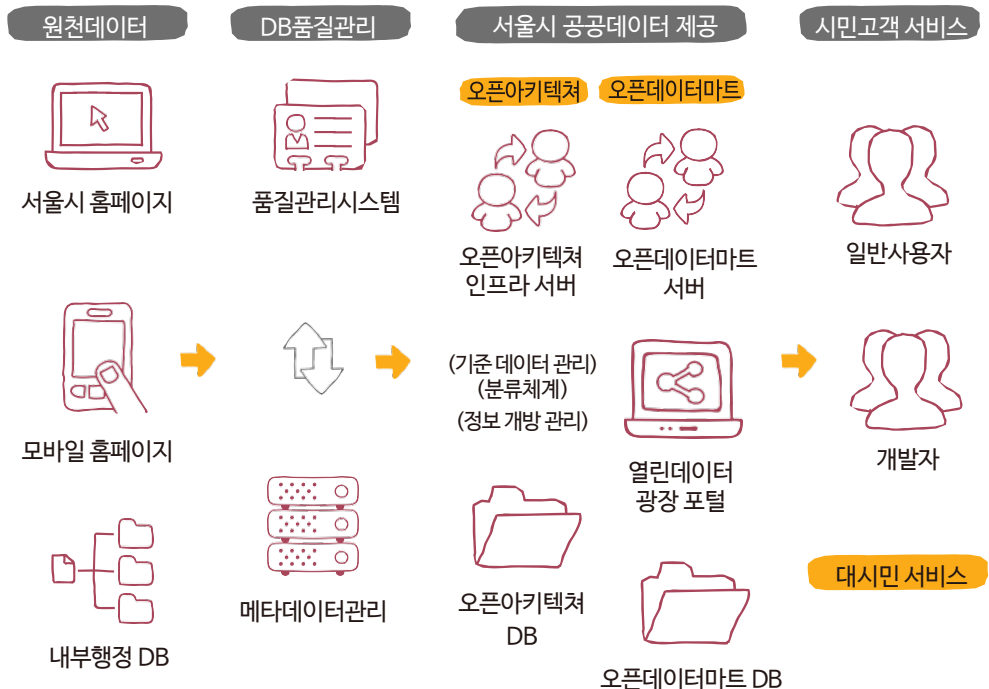


각종 정보 조회, 예약 서비스
Link 형태로 제공

실시간·주기적으로 서비스되는 시스템 구성과 인프라 구축

모바일 인터넷이 활성화되고 스마트폰의 보급이 폭발적으로 확산되면서 스마트 기기를 기반으로 하는 새로운 정보 서비스에 대한 요구가 점점 커지고 있습니다. 이런 분위기 속에서 시민 개발자들은 공공데이터가 가진 유용성과 활용성에 주목 하고 있습니다.

이에 열린데이터광장은 언제 어디서나 서울시 공공데이터를 실시간으로 만날 수 있는 공공데이터 제공 시스템을 구성하고 인프라를 구축했습니다. 원천데이터 시스템과 직접 연계해 서울시가 보유한 데이터를 내부행정 DB에서 분류한 후 데이터 품질관리를 거쳐 시민고객(개발자, 일반 사용자)에게 서비스하고, 주기적으로 최신 공공데이터를 갱신하고 있습니다.



열리다·담다·모이다·확장하다

이러한 기능이 원활하게 작동되도록 서울시 담당 개발자들이 내부 업무 관리 시스템을 통해 서비스 등록 관리, 서비스 유형별 조회, 부서별 개방 현황 등을 수시로 체크하고 있습니다. 열린데이터광장은 시민들에게 친근한 소재의 공공데이터 세트를 개발·제공할 수 있도록 항상 이용자의 시각에서 고민하고 노력하고 있습니다. 덕분에 서울 열린데이터광장은 공공데이터를 이용 하고자 하는 시민 고객들이 가장 먼저, 가장 많이 찾는 공간이 되었습니다.





서울 열린데이터광장 찾아가기 :

인터넷 포탈 검색창에 '서울 열린데이터광장' 을 치거나, 사이트 주소 data.seoul.go.kr로 들어오시면 됩니다. 또한 모바일로도 접속이 가능합니다.

서울시 공공데이터 개방 지침



시민 누구나 이용할 수 있도록 공공데이터를 평등하게 제공한다. 공공데이터는 비공개 대상을 제외하고 모두 개방함을 원칙으로 한다. 시민이 쉽게 접근할 수 있도록 보편적이고 일원화된 데이터 접근 경로를 제공한다. 시민이 편리하게 이용할 수 있도록 표준화되고 다양한 데이터 제공방식을 통해 제공하는 것을 지향한다. 시민이 자유롭게 재활용할 수 있도록 가능한 원본 데이터를 제공한다. 공공데이터는 무료로 제공함을 원칙으로 한다. 공공데이터는 저작권자 표시조건만으로 자유이용을 허락함을 원칙으로 한다. 공공데이터는 가능한 온라인 서비스를 원칙으로 한다. 공공데이터의 신뢰도 향상을 위해 데이터 품질관리를 강화한다. 공공데이터 제공 및 활용을 위한 기반조성 및 제도정비를 지속적으로 추진한다.

열린데이터광장, 어떻게 시작되었을까?

서울시가 가진 공공데이터,
시민들과 함께 공유할 수는 없을까?

시민들이 원하는 공공데이터,
어디에 가면 쉽게 찾을 수 있을까?

앱 개발자들에게 필요한 Open API,
보다 효율적으로 제공할 수는 없을까?

공공데이터를 활용해 만든 서비스를
보다 많은 사람에게 알릴 방법은 없을까?

열린데이터광장은 이런 물음들에서 시작되었습니다.
‘없을까?’ 의 물음표가 ‘있다!’ 의 느낌표로 바뀌는 순간
공공데이터가 여러분을 향해 열립니다.

사전 준비 이상무! 공공데이터 제공 가이드라인 만들기

“공공데이터 개방이 뭔가요?”

“그걸 꼭 개방해야 하나요?”

“그건 우리 업무가 아닙니다.”

서울시의 공공데이터 개방 방침이 정해지고 열린데이터광장 구축을 위한 구체적인 작업이 시작되자, 대부분의 현업 공무원들은 이런 반응들을 보였습니다. 아직까지 우리나라에서 공공데이터 개방에 대한 인식이 확산되지 않았다는 증거였습니다.

따라서 공공데이터 개방 프로세스를 수립하고 진행하기에 앞서 데이터를 제공해줄 공무원들 스스로 공공데이터 개방이 무엇인지, 왜 그러한 일을 해야 하는지, 그리고 어떤 데이터를 어떻게 제공하면 되는지에 대해서 확실하게 인지할 수 있도록 가이드라인을 마련할 필요가 있었습니다. 이 가이드라인에는 공공데이터 개방에 관한 기본적인 이해를 돕는 설명과 함께 구체적인 개방 프로세스에 대한 단계별 절차와 계획이 포함되어 있었습니다.

이렇게 마련된 가이드라인을 통해 공공데이터 개방에 대한 협조를 이끌어 내고, 개방 업무의 효율성을 향상시켜 나갔습니다. 또한, 공공데이터 개방에 대한 이해를 돕기 위해 교육을 실시하고, 공공데이터 개방에 적극적으로 임하는 마인드를 갖기 위해 많은 노력을 기울였습니다.

이러한 노력의 결과로 공공데이터 개방 작업이 처음 시작된 2011년부터 열린데이터광장 1차 플랫폼이 구축된 2012년까지 공공데이터 개방 프로세스가 차질없이 진행될 수 있었습니다.

공공데이터 제공을 위한 문화적 토대를 만들자!

- 공공데이터의 제공 및 이용 활성화에 관한 법률

'공공데이터의 제공 및 이용 활성화에 관한 법률'이 2013년 10월 31일부터 시행에 들어갔습니다. 이로써 공공데이터 개방 업무 추진이 더욱 탄력을 받게 되었습니다.

그동안 공공데이터 개방의 필요성에 대해서는 다들 공감을 하면서도 개방에 대한 문화가 아직 성숙하지 못한 점, 그리고 제도적인 인프라가 제대로 갖춰지지 못한 점 때문에 실질적으로 업무를 수행함에 있어 어려운 점이 있었습니다. 민간에서 공공데이터를 아무런 제약 없이 활용하기 위해서도 법적으로 해결되어야 할 부분이 있었습니다.

이러한 여러가지 걸림돌을 없애기 위해 법률안 제정이 추진되었고, 국회에서 발의된지 1년여 만에 결실을 맺은 것입니다. 공공데이터 개방 문화를 선도해온 서울시는 그동안 관련 법률 제정의 필요성을 강조하고 적극 지지해왔습니다.

이제 '공공데이터의 제공 및 이용 활성화에 관한 법률'이 시행된 만큼 공공데이터 개방과 관련해 미온적인 태도를 취하던 각 공공기관의 공무원들은 물론이고, 이를 이용하는 시민들도 공공데이터 개방을 법률로 정한 당연한 의무로 받아들이게 될 것입니다. 이를 계기로 공공데이터 개방과 활용이 우리 사회의 성숙한 시민문화의 하나로 자리 잡기를 기대합니다.

[‘공공데이터의 제공 및 이용 활성화에 관한 법률’ 주요 내용 살펴보기]



국가기관·지방자치단체 및 공공기관은 정당한 사유가 있는 경우를 제외하고는 모든 데이터를 의무적으로 개방하고 국민에게 공공데이터 이용권 보장



국민, 기업이 공공데이터를 쉽고 편리하게 가공해 활용할 수 있는 형태로 제공



범정부 차원의 공공데이터 개방과 활용을 체계적으로 추진할 수 있는 기틀 마련



공공데이터 안정적인 품질관리와 적정한 품질수준 확보를 위해 품질 진단·평가, 개선지원 등 필요한 조치 실시



공공데이터 관리·제공과 관련된 공무원과 공공기관 임직원에게 교육 실시하여 건전한 공공데이터 이용문화 조성



공공데이터의 제공에 관하여 해당 공공기관과 그 소속의 공무원의 업무상 면책 조항 마련

열린데이터광장, 이렇게 열렸다!

미국의 data.gov

영국의 data.gov.uk

그리고 서울의 열린데이터광장.

선진국에 비해 그 출발은 늦었지만

시민의 입장에서

더 많이, 더 충실히, 더 편안하게

만들기 위해 노력했습니다.

세계에서 가장 앞선

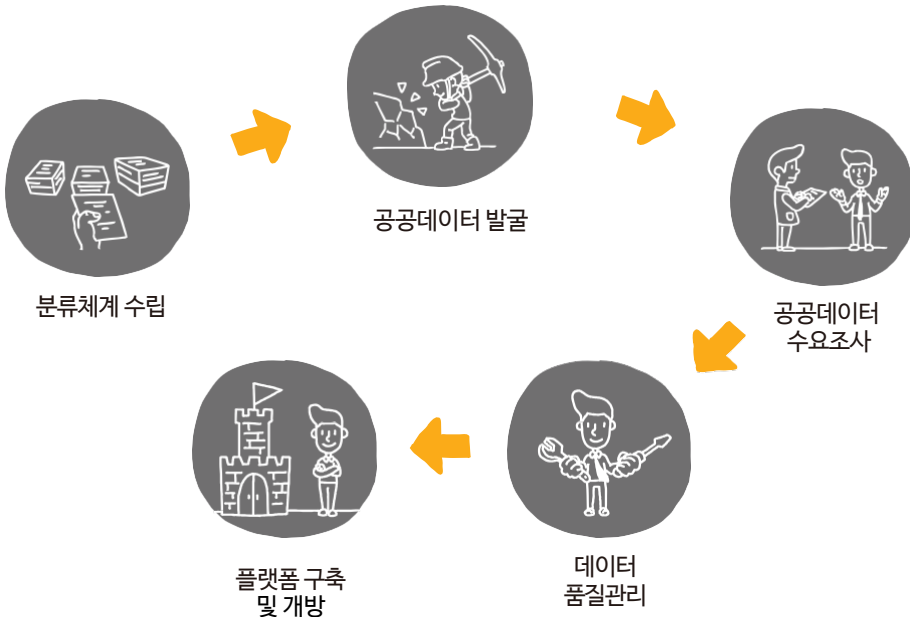
공공데이터 서비스의 모델이 되겠습니다.

시작이 반, 공공데이터 개방 프로세스 수립

성공적인 공공데이터 개방을 위해서는 먼저 기관이 보유하고 있는 데이터의 목록을 만들고, 그중에서 개방할 데이터를 골라내어 편리하게 제공할 수 있는 데이터 서비스 시스템을 개발해야 합니다. 이렇게 개발된 데이터 서비스 시스템을 플랫폼을 통해 운영하고, 시민들이 활용할 수 있게 하는 것이 공공데이터 개방의 진행 과정입니다.

이러한 개방 진행 과정에 맞춰 서울시는 공공데이터의 분류체계 수립, 발굴, 수요 조사, 품질관리, 플랫폼 구축 및 개방의 세부 과정에 대한 계획을 다음 그림과 같이 세웠습니다. 열린데이터광장을 만들기 위한 밑그림이라고 할 수 있습니다.

[열린데이터광장 공공데이터 개방 프로세스]



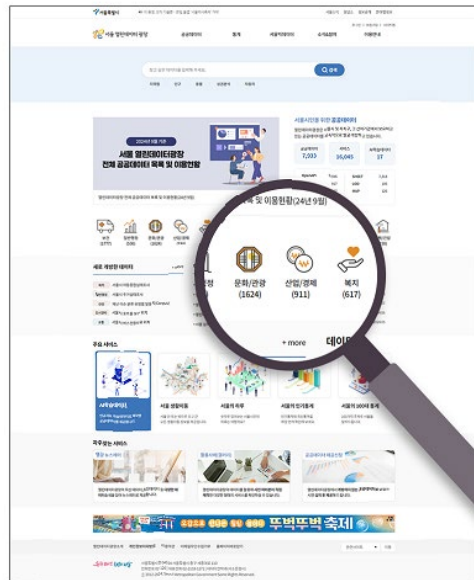
뼈대를 세우자, 공공데이터 분류체계 수립

공공데이터의 분류체계를 수립한다는 것은 데이터를 제공하기 위한 기본 뼈대를 세우는 것과 같습니다. 다양한 계층의 시민 사용자들이 자신에게 필요한 공공데이터를 효과적으로 탐색하고 활용하기 위해서는 데이터를 어떠한 방식으로 분류하여 보여줄 것인가가 중요합니다. 즉, 수요자 관점에서 어떻게 공공데이터를 분류해야 서비스 활용성이 극대화될 것인가를 고민한 것입니다.

기존에 서울시에서 사용하던 데이터 분류 모델은 시민들이 한 눈에 보고 이해하기 어려운 구조로 되어 있었습니다. 이에 보다 쉽고 편리하게, 직관적으로 이해할 수 있는 분류체제를 마련하기로 하고, 국내외의 여러 공공데이터 분류체계를 분석하여 참고했습니다.

그렇게 열린데이터광장에 딱 맞는 분류체계를 찾아냈습니다.

서울시 보유 공공데이터를 보건, 일반 행정, 문화관광, 산업/경제, 복지, 환경, 교통, 도시관리, 교육, 안전, 인구/가구, 주택/건설의 12개 분야로 구분하였습니다. 열린데이터광장 사이트를 방문하시면 주제별로 분류되어 있는 공공데이터를 만나실 수 있습니다.



〈열린데이터광장 공공데이터 분류체계〉

대분류	중분류
보건	건강증진, 보건산업, 보건의료, 사회인식·실태 식품 응급의료 의료현황 의약품 질병 청소년건강
일반행정	공무원인사, 공무원현황, 민원행정, 사회인식·실태, 사회인식·실태 시민참여 우정사업 인터넷 재정 정보통신 정보통신기반 정책 주요기관 청렴/부패 통계 행정
문화관광	관광 문화 문화기반 사회인식·실태 체육
산업/경제	경기동향 경제 고용노동 고용동향 국제교류 금융산업 노사관계 농업 무역수지 물가동향 사업체 사회인식·실태 산업 소득 및 지출 에너지 에너지 자원 유통업 인적자원 중소기업 창업, 벤처 축산·임업
복지	가족·다문화 노인복지 보험 보훈복지 사회복지 사회인식·실태 아동·청소년복지 여성복지 연금 일반복지 장애인 장애인복지
환경	공원녹지 기상 기후 대기보전 대기환경 사회인식·실태 생활환경 수질보전 수질환경 자연보전 토지환경 폐기물
교통	교통기반 교통수단 교통시설 교통운영 교통현황 대중교통 물류수송 사회인식·실태 자가교통
도시관리	도로 도시계획 상수도 토지 및 하천 하수도
교육	고등교육 교육재정 교육총괄 사회인식·실태 영유아교육 초·중등교육 특수교육 평생교육 학술
안전	경찰 구조구급 범죄 사회인식·실태 소방 시설물 안전 안전사고 재난 특별사법경찰
인구/가구	가구추이 가족인식 가족일반 가족형성 결혼인식 사회인식 아동 여성권익 여성일반 외국인인구 인구구조 인구가동 인구추이 주민등록인구 청소년 출생사망
주택/건설	건축 부동산 사회인식·실태 주택 주택매매 주택현황

열리다·담다·모이다·확장하다

열린데이터광장



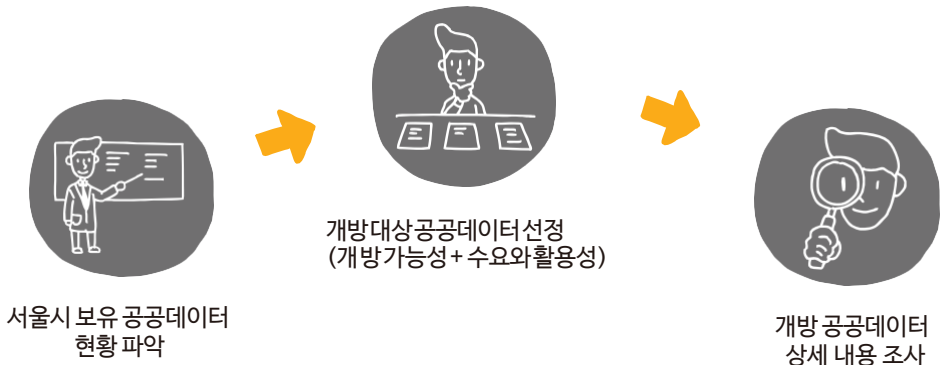
공공정보를 활용한 서비스 활용

숨어있는 원석 찾기, 공공데이터 발굴

데이터를 개방하기 위해서는 활용성이 높은 양질의 공공데이터를 발굴하여 서비스하는 것이 중요합니다. 우선 각 시스템 별로 어떤 데이터를 보유하고 있는지 현황을 파악했습니다. 서울시는 400여 개의 내부 시스템을 보유하고 있는데, 업무부서별로 실제로 그 데이터를 보유하고 있는지, 중복된 데이터는 아닌지, 혹시 지금은 소멸되고 흔적만 남아있는 것은 아닌지 등을 일일이 파악했습니다. 그리고 그 내용과 소재에 대해서도 상세하게 조사했습니다.

그렇게 초기에 전수조사를 거쳐 그중에서 개방이 가능한 데이터 목록을 작성했습니다. 1차로 추려낸 것이 60여 개였고, 여기에 공공데이터 수요가 많고 활용성이 높은 것을 추가로 목록에 포함시켜 최종적으로 150여 개의 시스템 목록을 작성했습니다.

[공공데이터 발굴 과정]



쓰임새를 알자! 공공 데이터 수요조사

어떤 데이터가 시민들의 생활에 보다 유용하게 이용될 것인지 명확한 기준을 가지고 골라 내야 합니다. 그 기준을 정하기 위해 공공데이터 수요자와 제공자, 그리고 전문가 그룹의 의견을 들어보는 수요조사를 실시했습니다.

수요자 관점에서는 다양한 계층의 민간 수요자, 기업 수요자, 학교·연구소를 대상으로, 제공자 관점에서는 포털, 이동통신사, 앱개발센터, 민간 개발자를 대상으로 설문과 인터뷰를 했습니다. 또한 서울시 공공데이터 관련 키워드를 포함한 트윗 22만 개 등 SNS 상의 수요 현황에 대해서도 분석을 진행했습니다. 이를 통해 다양한 계층 시민들이 요구하는 활용성 높은 공공데이터를 발굴할 수 있었습니다.

공공데이터에 대한 수요조사는 시민들에게 도움이 되고 지속적으로 활용되는 공공데이터 목록 작성을 위해 필요한 단계로, 앞으로도 다양한 방법으로 필요한 의견을 수렴하여 공공데이터 활용 활성화를 촉진시켜 나갈 예정입니다.

Comment

“시스템에 등록된 목록과 실제 데이터가 일치하지 않을 경우 개방 프로세스를 진행하는 데 어려움이 있을 수 있습니다. 따라서 정보시스템을 관리하는 사람의 입장에서는 공공데이터 개방에 앞서 기본적인 데이터 관리에 더욱 신경써주실 것을 현업 공무원들에게 부탁드립니다.”

- 열린데이터광장 컨설팅 업무 담당자

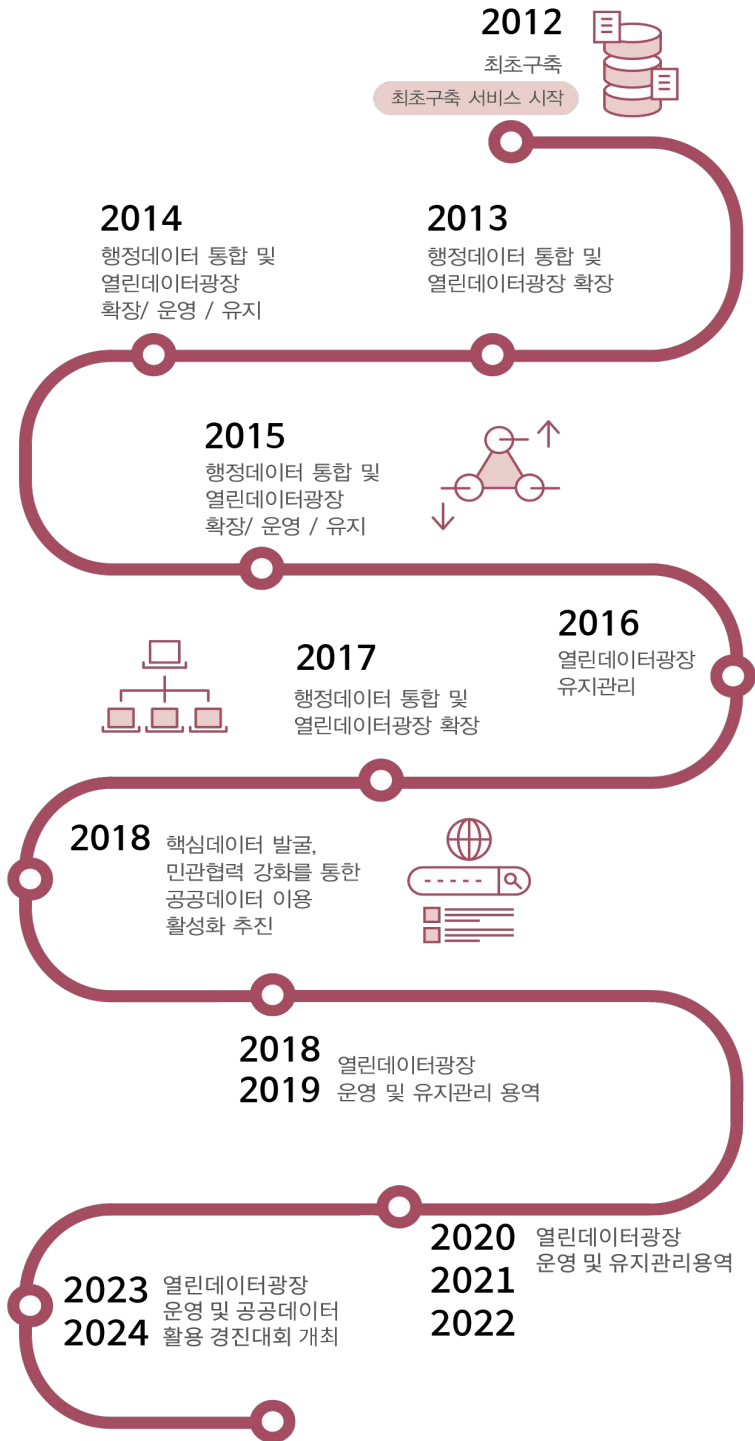
참여와 소통의 장 만들기, 플랫폼 구축

공공데이터 개방 지침과 프로세스를 기반으로 공공데이터 공유와 활용을 위한 통합플랫폼을 구축했습니다. 2011년 10월부터 2012년 5월까지 실시한 1차 구축에서는 다양한 환경에서 사용할 수 있는 국제 표준기술을 바탕으로 서버, 디스크, 보안시스템, 시스템 SW 등 공유 DB 통합 관리 인프라와 공공데이터 개방 프로세스를 지원하고 개방관련 업무를 효과적으로 관리할 수 있는 포털 사이트를 만들었습니다.

데이터 발굴을 통해 작성된 시스템 목록을 12대 주제별로 분류하여 서비스하고, 2014년 150개, 2024년 400여개 시스템 전체를 개방할 수 있도록 계속해서 개방 프로세스를 운영하고 있습니다.

새롭게 추가되는 서울시 내·외부의 데이터를 실시간, 그리고 주기적으로 연계·수집하여 시민들에게 제공할 수 있도록 했습니다. 또한 하나의 데이터를 Sheet, Chart, MAP, Open API, File, Link 등 다양한 형태로 가공하여 활용성을 극대화했습니다. 시민들과 소통할 수 있는 SNS 다채널 커뮤니케이션, 공공데이터 활용 경진대회, 개발자 커뮤니티 등 다양한 의견수렴 기능을 갖추었으며, 정부에서 운영하는 공공데이터포털, 서울시 행정정보 공개 사이트인 정보소통광장, 그리고 여러 개발자 커뮤니티를 링크했습니다.

2013년 2월에는 1차 구축에서 문제점으로 지적된 부분을 개선하여 리뉴얼 오픈했습니다. 리뉴얼 공공데이터 서비스의 기능을 고도화하여 시민의 접근성과 활용성을 극대화하기 위한 작업으로 이루어졌습니다. 단순히 공공데이터를 제공하는 공간에 머무르지 않고 공공데이터를 활용하는 시민들의 참여와 소통이 이루어지는 공간이 되기를 바라면서 열린데이터광장은 오늘도 진화하고 있습니다.



담다.

시민생활에 꼭 필요한 공공데이터를 담았습니다.

교통, 문화, 교육, 보건 등 시민들의 활용도가 높은
공공 데이터들이 차곡차곡 쌓여있습니다.

필요할 때 언제든지 꺼내 쓸 수 있도록
더욱 알찬 공공 데이터를 담아내겠습니다.



열리다·답다·모이다·확장하다

열린데이터광장에는 무엇이 담겼을까?

따릉이 실시간 대여정보,
어디에 가면 자료를 찾을 수 있을까?

공공와이파이가 되는 곳을 알고 싶는데,
검색으로 가능할까?

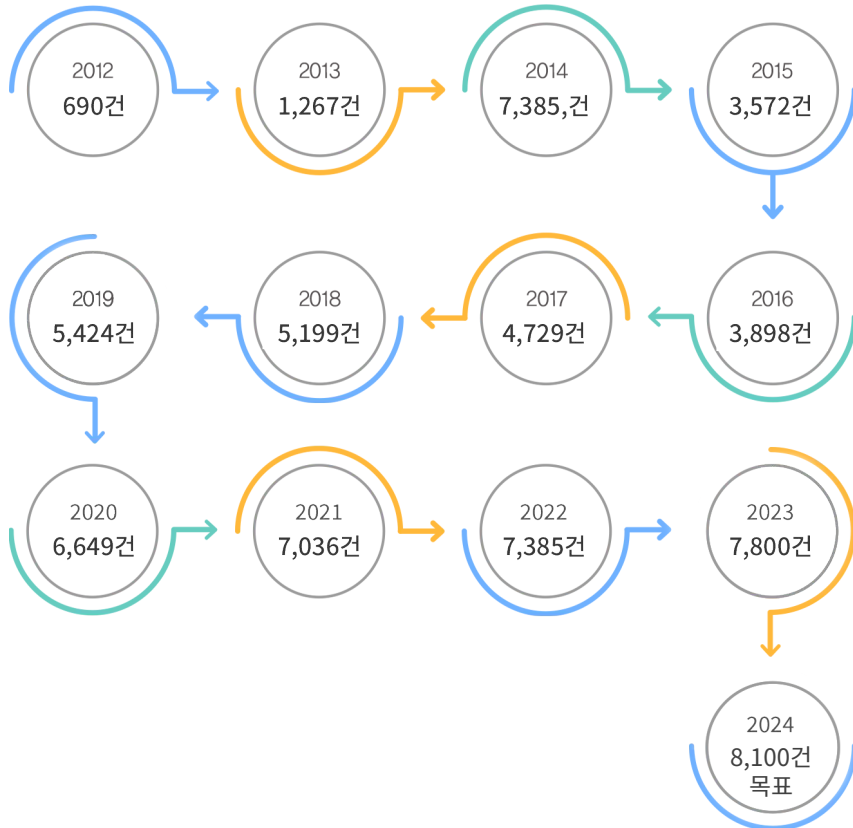
음식점 창업을 하고 싶는데,
우리 동네 모범음식점 현황을 한 눈에 알 수 있을까?

해답은 서울 열린데이터광장!
알토란같은 공공데이터를 만날 수 있습니다.

시민생활에 꼭 필요한 공공데이터가 한가득

서울 열린데이터광장에서는 교통, 안전, 환경, 일반행정, 도시관리, 보건, 복지, 산업경제, 문화관광, 교육 등 12개 분야의 공공데이터를 서비스하고 있습니다. 열린데이터광장에서는 현재 서비스되고 있는 공공데이터 중에서 이용자들이 가장 많이 열람하고 활용하고 있는 데이터를 주간인기, 월간인기, 전체인기 항목으로 정리하여 보여주고 있습니다. 지금까지 가장 인기 있는 공공데이터는 실시간 도시데이터, 지하철역 승하차 인원, 권역별 실시간 대기환경 현황, 서울 생활인구 등 시민들의 실생활에 밀접한 정보들이 인기를 끌고 있는 것으로 나타나고 있습니다. 이밖에 문화행사 정보, 지하철역 검색 기능 등 최근에 등록된 정보들이 이용자들로부터 큰 관심을 받고 있습니다.

[서울 열린데이터광장 공공데이터 단계적 개방]



열린데이터광장 공공데이터 개방 현황

열린데이터광장은 2012년부터 공공데이터를 개방해왔으며, 2024년 9월 기준으로 총 7,928개의 데이터를 제공하고 있습니다. 12개 분야별 개방 데이터 비율은 보건 (22.68%)과 문화/관광(20.51%) 분야 순으로 높은 비율을 차지했습니다.

*12개 분야 7,928건(2024년 9월 기준)

NO.	대분류	중분류	데이터 수	비율
1	보건	건강증진, 보건진료, 보건의료, 사회인식·실태, 식품, 응급의료, 의료행정, 의약품, 질병, 청소년건강	1777건	22.41%
2	문화/관광	관광업, 문화기관, 사회인식·실태, 체육	1624건	20.48%
3	산업/경제	고용노동, 경제, 고용동향, 과세자료, 금융사업, 노동실태, 농어업, 공업, 무역동향, 산업·에너지, 에너지관리, 공공에너지, 에너지관리, 사회인식·실태, 통계, 통계조사	911건	11.49%
4	복지	가족, 노인복지, 보육·보육료, 사회복지, 사회인식·실태, 장애인 복지	616건	7.77%
5	환경	공공녹지, 기상, 기후, 대기관리, 대기질, 대기개선, 사회인식·실태, 생활환경, 자연환경, 자원순환	590건	7.44%
6	교육	고등교육, 직업교육, 교육환경, 사회인식·실태, 영유아교육	545건	6.87%
7	일반행정	공무원인사, 공무원행정, 민원행정, 사회인식·실태, 사회일반·사회참여, 우수사례, 인터넷 제공 정보, 정보보도, 정보담당, 정책홍보, 법령·부패, 통계행정	535건	6.75%
8	교통	교통, 교통수단, 교통시설, 교통혼잡, 대중교통	422건	5.32%
9	인구/가구	가족관계, 출생, 결혼, 결혼이민자, 가구, 출산율, 이혼	272건	3.43%
10	도시관리	도로, 도시계획, 상수도, 토지, 자연하수도	240건	3.03%
11	안전	경찰, 구급구조, 범죄, 범죄사실, 범죄사실, 범죄관리, 사회인식·실태, 소방시설, 안전, 안전시설, 응급처리, 범죄상황관리	238건	3.00%
12	주택/건설	건축, 부동산, 사회인식·실태, 주택, 주택매매, 주택현황	158건	1.99%
합계			7,928건	100%

공공데이터 서비스, 링크드 데이터 등 제공 방법도 다양하게

"공공데이터들이 너무 산재되어 있는 느낌입니다."

"열린데이터광장에서 서비스되고 있는 서울시 공공데이터뿐만 아니라 다른 곳의 공공데이터도 함께 서비스 받을 수는 없을까요?"

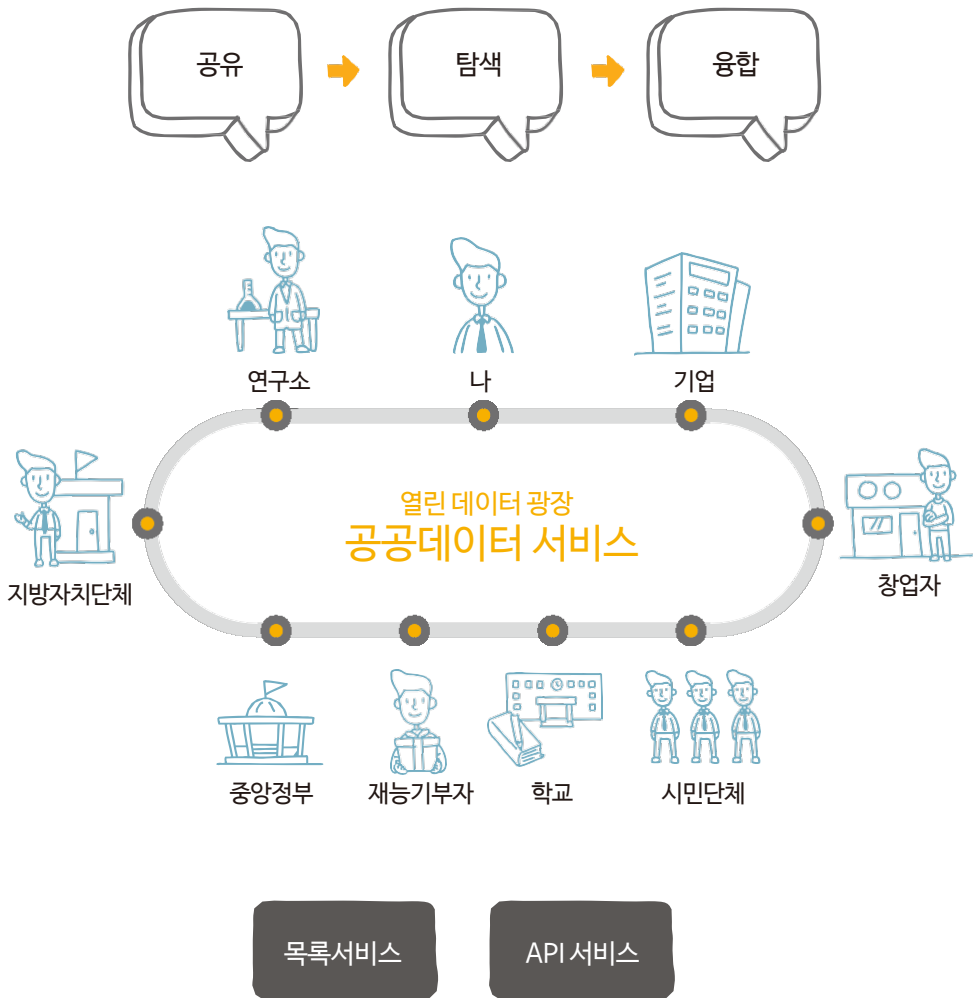
"어떤 공공데이터가 어디에 있는지 탐색하기가 너무 어렵습니다. 좀 더 쉽게 모든 공공데이터에 접근할 수 있는 방법을 만들어주세요."

서울시는 열린데이터광장을 운영하면서 여러 시민들과 전문가의 의견을 다양하게 들었습니다. 그리고 의견수렴 결과를 2013년 2월 리뉴얼 오픈에 반영하여 서비스하고 있습니다. 이제 서울시의 공공데이터뿐만 아니라 행정안전부의 공공데이터포털의 Open API 서비스 목록을 함께 이용할 수 있습니다.

열린데이터광장은 앞으로 카달로그 서비스를 타 공공기관과 기업, 그리고 시민 개인이 보유하고 있는 공익성 데이터로까지 확대해 나갈 계획입니다. 그러나 우리나라는 공공데이터 개방에 대한 요구의 목소리는 높지만 아직 자신이 가진 데이터를 개방하는 것에 폐쇄적인 성향을 드러내고 있습니다. 앞으로 시민들의 인식 개선이 필요한 부분입니다.

서울시는 열린데이터광장이 공공기관의 자료 제공을 뜻하는 좁은 의미의 공공데이터 개방을 넘어 공공기관, 기업, 민간이 서로 데이터를 경계없이 공유하는 진정한 의미의 오픈 데이터 서비스가 될 수 있도록 다양한 서비스를 개발해 나갈 것입니다. 이제 공공데이터 개방은 우리 시대의 거스를 수 없는 문화가 될 것입니다. 서울 열린데이터광장이 그 중심에 서있겠습니다.

[열린 데이터 광장 서비스 개념도]



지자체 최초로 자치구 공공데이터도 개방

서울시 공공데이터부터 자치구 생활정보까지 한 번에!

열린데이터광장은 공공데이터 개방 기관을 서울시 본청과 사업소에서 2013년 2월부터 서울시 산하 투자출연기관으로 확대한 데 이어, 25개의 자치구로 공공데이터 개방 확대를 추진하고 있습니다.

우선 서대문구와 구로구를 시범 자치구로 정해 2013년 11월부터 위생분야 중 식품 위생업과 공중 위생업 공공데이터를 개방했습니다. 2014년 시범 자치구 위생, 지역산업, 문화, 환경, 축산, 보건 6개의 업무분야 공공데이터 전체를 개방하고, 전체 자치구의 6개 업무분야 공공데이터를 전면 개방하였습니다.

서울시는 구청 데이터 개방 플랫폼의 구축을 위해 열린데이터광장의 구축 노하우가 적용된 플랫폼을 제공하여 안정적인 서비스가 가능하도록 했습니다. 또한 자치구에서 자체적으로 보유하고 있는 시스템의 개별 데이터는 자치구 플랫폼에서 개방·관리하고, 25개 구청에서 공통적으로 운영 중인 시스템의 데이터는 열린데이터광장의 인프라를 공동 활용해 개방합니다. 시민은 구청에서 개방한 데이터를 서울시 또는 각 구청의 개방 사이트에서 볼 수 있고, 서울 열린데이터광장에서는 서울시를 비롯한 모든 구청의 데이터를 한꺼번에 조회하고 이용할 수 있게 됩니다. 이는 구청의 개방 업무 효율성과 시민의 편리성을 고려한 서비스인 동시에 자치구의 개방 플랫폼 구축과 운영에 드는 비용을 최소화하여 데이터 개방에 따른 부담을 줄여주게 됩니다.

시민의 일상생활이나 경제활동과 직접 연관되는 업무는 대부분 구청에서 이루어집니다. 따라서 자치구가 보유한 공공데이터가 개방될 경우 시민들이 생활 속에서 보다 친근하게 공공데이터를 활용할 수 있을 것이라 기대합니다.

열리다·담다·모이다·확장하다

열린데이터광장 제대로 이용하기

약속장소로 가기 위해

'서울시 버스 정보' 앱을 실행합니다.

버스를 타고 가는 동안 친구와 만나서 둘러볼

'걷고싶은길'을 검색하고,

자가용으로 움직이는 친구를 위해

'서울시 공영주차장 주차가능 대수 조회'정보를 전송합니다.

저녁 때 이용할 '서울시 야간도서관 정보안내' 도

잊지말고 챙겨야겠습니다.

서울시 공공데이터를 활용한 멋진 하루,

열린데이터 광장을 통하면 가능합니다.

Q & A로 알아보는 열린데이터광장



Q. 공공데이터를 이용한 앱 만들기, 누구나 할 수 있나요?

A. 앱 개발 능력을 갖춘 분이라면 누구나 아무런 제약 없이 열린데이터광장의 공공 데이터를 활용해 새롭고 편리한 앱을 개발할 수 있습니다. 참신하고 창의적인 아이디어로 시민들 생활에 도움이 되는 앱 개발로 재능기부를 하셔도 좋고, 경제적 부가가치를 지닌 상업 아이템으로 활용하시는 것도 얼마든지 가능합니다.



Q. 스마트한 시티 라이프의 필수품인 다양한 앱을 다운 받을 수 있나요?

A. 열린데이터광장 사이트를 방문하시면 ‘활용갤러리’ 페이지에 시민들이 서울시에서 제공한 공공데이터를 활용하여 만든 다양한 앱 목록이 등록되어 있습니다. 기능과 내용을 살펴보고 필요한 앱을 구글스토어나 애플스토어에서 무료로 다운받아쓰실 수 있습니다.



Q. 열린데이터광장, 민-관을 연결하는 공공데이터 허브로 활용할 수 있을까요?

A. 열린데이터광장이 추구하는 바입니다. 열린데이터 광장은 카달로그 서비스, 링크드 데이터, 투자출연기관과 자치구데이터 광장을 통해 민간 개발자들의 커뮤니티와도 소통하십시오. 열린데이터광장은 모든 공공데이터로 통하는 문이 되겠습니다.

서비스되고 있는 공공데이터 파악하기

열린데이터광장에서는 어떤 공공데이터가 서비스되고 있는지 궁금하신가요?

12대 분야별 주요 공공데이터 중 관심데이터 19종 별 데이터셋 현황을 살펴봅시다.

콘텐츠명	연관 데이터셋
공공자전거 이용정보	서울시 공공자전거 고장신고 내역, 서울시 공공자전거 대여 이력, 서울시 따릉이대여소 마스터 정보, 서울시 공공자전거 대여소 정보, 서울시 공공자전거 이용정보(시간대별), 서울시 공공자전거 이용정보(일별), 서울시 공공자전거 이용정보(월별), 서울시 공공자전거 신규가입자 정보(일별), 서울시 공공자전거 신규가입자 정보(월별), 서울시 공공자전거 대여소별 이용정보(월별), 서울시 공공자전거 이용현황, 서울시 공공자전거 외국인 대여정보(일별), 서울시 공공자전거 외국인 대여정보(월별), 서울시 공공자전거 대여이력 정보, 서울시 공공자전거 실시간 대여정보
공영주차장 정보	서울시 시영주차장 실시간 주차대수 정보, 서울시 공영주차장 정기권 판매 현황, 서울시 공영주차장 안내 정보
교통카드이용정보	서울시 지하철호선별 역별 승하차 인원 정보, 서울시 대중교통 수단별 이용 현황, 서울시 지하철 호선별 역별 유/무임 승하차 인원 정보, 서울시 지하철 호선별 역별 시간대별 승하차 인원 정보, 서울시 버스노선별 정류장별 승하차 인원 정보, 서울시 버스노선별 정류장별 시간대별 승하차 인원 정보
나눔카 지점정보	서울시 나눔카 거점리스트 정보
실시간 도로소통정보	서울시 실시간 도로 소통 정보, 서울시 교통량 정보, 서울시 월별 교통량 정보, 서울시 도로 기능별 구분정보, 서울시 교통소통 서비스링크 보간점 정보, 서울시 교통소통 표준 링크 매핑정보, 서울시 소통 돌발 교통 권역 정보, 서울시 소통 돌발 링크 Vertex 정보, 서울시 소통 돌발 도로 정보, 서울시 교통량 지점 정보, 서울시 돌발 유형 코드 정보, 서울시 소통 돌발 도로별 링크 정보, 서울시 소통 돌발 도로 분류 정보, 서울시 교통량 이력 정보, 서울시 소통 돌발 링크 정보, 서울시 실시간 돌발 정보, 서울시 돌발 세부유형 코드 정보
버스운행정보	서울시 버스노선 기본정보 항목정보, 서울시 버스정류소 위치정보, 서울시 버스운행노선 정보, 서울시 버스도착 정보 조회, 서울시 버스위치 정보 조회, 서울시 버스 정류소 정보 조회, 서울시 대중교통 환승경로 조회, 서울시 버스 노선 정보 조회

콘텐츠명	연관 데이터셋
지하철 운행정보	서울시지하철실시간도착정보, 서울시지하철실시간열차위치정보, 서울시 지하철 환승 정보
지하철역 정보	서울시 지하철역 엘리베이터 위치정보, 서울시 지하철역 연계 지하도 공간정보, 서울시 지하철 출입구 리프트 위치정보, 서울교통공사 역명의 유래, 서울교통공사 역주소 및 전화번호, 서울시 지하철 역사 편의시설 현황, 서울시 역코드로 지하철역별 열차 시간표 정보 검색, 서울시 지하철 호선별 첫차와 막차 정보(전철역코드,외부코드), 서울교통공사 노선별 지하철역 정보, 서울시 역외부코드로 지하철 막차시간표 정보 검색, 서울시 역코드로 지하철 막차시간표 정보 검색, 서울시 역외부코드로 지하철역별 열차시간표 정보 검색, 서울시 지하철역 정보 검색 (역명)
공공서비스 예약정보	서울시 공공서비스예약(종합) 정보, 서울시 공공서비스예약 정보, 서울시 영문 공공서비스 예약정보, 서울시 진료 공공서비스예약 정보, 서울시 문화행사 공공서비스예약 정보, 서울시 교육 공공서비스예약 정보, 서울시 시설대관 공공서비스예약 정보, 서울시 체육시설 공공서비스 예약 정보
문화행사정보	서울시 문화행사 공공서비스예약 정보, 서울시 영문 공공서비스예약 정보, 서울시 여성가족재단 행사 정보, 서울시 문화행사 정보, 서울시 문화공간 정보, 서울시 세종문화회관 공연 및 전시 정보
모기예보 정보	서울시 모기예보제 정보
물가정보	서울시 가격안정 모범업소 상품목록 현황, 서울시 개인서비스 요금 정보, 서울시 생필품 농수축산물 가격정보, 서울시 착한가격업소 현황, 서울특별시 물가소식정보, 서울특별시 할인행사/직거래장터 정보
기상관측정보	서울시 강우량 정보, 서울시 대기오염전광판 위치정보, 서울시 초미세먼지 연도별 발령정보, 서울시 대기오염물질 측정소 높이 정보, 서울시 시간 평균 대기오염도 정보, 서울시 연도별 미세먼지 경보발령 현황, 서울시 연도별 오존 경보발령 현황, 서울시 도로변/입체대기 기간별 일평균 대기환경 현황, 서울시 도로변/입체대기 측정 소별 실시간 대기환경 현황, 서울시 기간별 일평균 대기환경 정보, 서울시 권역별 실시간 대기환경 현황, 서울시 기간별 일평균 대기환경 정보, 서울시 연도별 평균 대기오염도 정보, 서울시 일별 평균 대기오염도 정보, 서울시 월별 평균 대기오염도 정보, 서울시 지역 구별 측정소 행정코드 정보, 서울시 실시간 대기환경 평균 현황, 서울시 실시간 자치구별 대기환경 현황
건설공사 정보	서울시 건설 알림이 정보, 서울주택도시공사 공사계약 정보
시설물관리 정보	서울시 강우량 정보, 서울시 하천 수위 현황, 서울시 빗물펌프장 공간정보
장애인콜시스템 정보	장애인콜시스템

콘텐츠명	연관 데이터셋
기상예보정보	서울시 권역별 오존 경보 현황, 서울시 미세먼지 경보 현황, 서울시 초미세먼지 경보 현황, 서울시 황사 경보 현황
골목상권 분석정보	서울시 상권분석서비스(추정매출-상권배후지), 서울시 상권분석서비스(소득소비-상권), 서울시 상권분석서비스(영역-상권배후지), 서울시 상권분석서비스(영역-행정동), 서울시 상권분석서비스(영역-자치구), 서울시 상권분석서비스(영역-서울시), 서울시 상권분석서비스(아파트-행정동), 서울시 상권분석서비스(아파트-자치구), 서울시 상권분석서비스(아파트-서울시), 서울시 상권분석서비스(소득소비-행정동), 서울시 상권분석서비스(소득소비-자치구), 서울시 상권분석서비스(소득소비-서울시), 서울시 상권분석서비스(집객시설-행정동), 서울시 상권분석서비스(집객시설-자치구), 서울시 상권분석서비스(집객시설-서울시), 서울시 상권분석서비스(점포-행정동), 서울시 상권분석서비스(점포-자치구), 서울시 상권분석서비스(점포-서울시), 서울시 상권분석서비스(추정매출-행정동), 서울시 상권분석서비스(추정매출-자치구), 서울시 상권분석서비스(추정매출-서울시), 서울시 상권분석서비스(길단위인구-행정동), 서울시 상권분석서비스(길단위인구-자치구), 서울시 상권분석서비스(상주인구-서울시), 서울시 상권분석서비스(상주인구-자치구), 서울시 상권분석서비스(상주인구-행정동), 서울시 상권분석서비스(직장인구-행정동), 서울시 상권분석서비스(직장인구-자치구), 서울시 상권분석서비스(직장인구-서울시), 서울시 상권분석서비스(길단위인구-상권), 서울시 상권분석서비스(집객시설-상권배후지), 서울시 상권분석서비스(길단위인구-상권배후지), 서울시 상권분석서비스(집객시설-상권), 서울시 상권분석서비스(상주인구-상권배후지), 서울시 상권분석서비스(상주인구-상권), 서울시 상권분석서비스(아파트-상권배후지), 서울시 상권분석서비스(점포-상권배후지), 서울시 상권분석서비스(상권변화지표-상권), 서울시 상권분석서비스(상권변화지표-행정동), 서울시 상권분석서비스(추정매출-상권), 서울시 상권분석서비스(직장인구-상권), 서울시 상권분석서비스(소득소비-상권배후지), 서울시 상권분석서비스(직장인구-상권배후지), 서울시 상권분석서비스(상권변화지표-자치구), 서울시 상권분석서비스(아파트-상권), 서울시 상권분석서비스(영역-상권), 서울시 상권분석서비스(점포-상권)
부동산 정보	서울시 부동산 실거래가 정보, 서울시 부동산 전월세가 정보, 서울시 부동산 시가표준액 정보, 서울시 글로벌부동산중개사무소 현황, 서울시 공동주택 아파트 정보, 서울시 개별공시지가 정보, 서울시 재개발 재건축 정비사업 현황, 서울시 부동산 중개업소 정보

모이다.

민간, 공공기관, 단체, 학계에서 개방된 공공데이터를
이용하고 협력하기 위해 모입니다.

소통의 광장, 참여의 광장, 공유의 광장이
온라인 세상에 펼쳐집니다.

그속에서 공공데이터를 활용한
보다 창의적인 생각들이 모아지길 바랍니다.



열리다·담다·모이다·확장하다

공공데이터, 어디에 활용되고 있을까?

열린데이터광장에서 제공하는 공공데이터.
어디에 활용되고 있을까요?

가장 많이 활용된 데이터는 무엇일까요?
공공데이터에 대한 시민들의 생각은?

2012년 5월 첫 오픈 이후부터
현재까지의 데이터 활용실적을 소개합니다.

공공데이터의 이유 있는 변신, 다양한 시민 편의 서비스

서울 열린데이터광장에서 제공한 공공데이터를 활용하여 광장 사이트에서는 시민들이 직접 만든 앱과 홈페이지를 공유할 수 있도록 '활용갤러리'를 운영하고 있습니다. 활용갤러리에 등록되어 많은 화제를 모았던 대표 앱을 소개합니다.

'안녕,독립서점' 앱

'안녕,독립서점'은 당신의 특별한 서점 경험을 위한 안내자입니다.

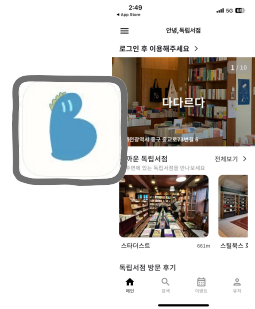
대형 서점에서는 느낄 수 없는 독립서점만의 매력을 아시나요?

"안녕,독립서점"은 전국의 숨겨진 보석 같은 독립서점을 소개합니다.

아울러, 여러분만 알고 계셨던 독립서점도 있으신가요?

이곳에 없다면 새로 추가해서 알려주시는 건 어때요?

그럼, "안녕,독립서점"과 함께 특별한 독립서점을 경험해보세요!

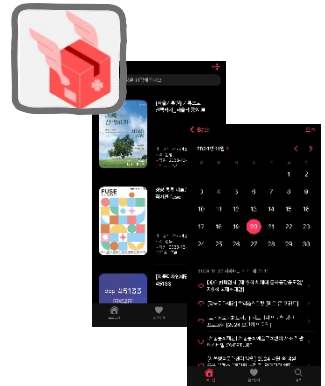


'라운' 앱

'서울시 문화행사 정보란 한눈에'

라운은 서울시 공공데이터를 활용하여 서울문화포털에서 제공하는 문화행사 정보를 전달하는 서비스입니다.

우연한 발견이 여러분의 즐거움이 되길 바라며, 라운에서 제공하는 기능을 확인해 보세요!



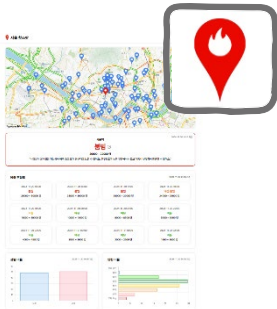


‘에이닷’ 앱

에이닷 대중교통 서비스 컨셉

A. 사용자가 찾는 것이 아닌 일정/출퇴근 패턴에 맞추어 미리 필요한 정보를 제공

B. 사용자의 주요 이동 수단을 정보를 활용하여 주요 이동 수단에 해당되는 정보를 제공



‘서울 핫스팟’ 웹

서울 핫스팟은 서울시의 실시간 인구데이터를 기반으로, 서울시 내 주요 명소들의 실시간 인구 혼잡도와 최대 12시간 이후까지의 예측 혼잡도를 제공하는 React 웹 애플리케이션입니다.

사용자는 명소별 현재 인구의 성별 비율, 연령 비율, 그리고 상주/비상주 비율을 시각화된 차트로 확인할 수 있습니다.



‘스타트업커뮤니티’ 웹

스타트업 창업을 위한 정부지원사업 정보와 기관을 공유하는 정보 커뮤니티 서비스를 제공합니다.



‘여기갈까?’ 웹

대한민국 관광지와 지역축제, 가볼만한 곳 정보제공 사이트!

여러분이 어디론가 떠나고 싶을 때, 여기갈까에서는 관광지 및 가볼 만한 곳 등 다양한 정보를 제공하여 알찬 여행을 계획하실 수 있도록 도와드립니다.

열린데이터광장 공공데이터 분야별 활용 현황

2012년부터 2024년 9월까지 서울 열린데이터광장 개방 공공데이터의 누적 이용 건수는 약 234억 건입니다. 12개 분야별 개방 데이터의 비율은 교통(69.5%), 환경(28.43%) 분야 순으로 2개 분야의 비율이 전체의 98%를 차지했습니다. 이는 교통 및 환경의 실시간 데이터의 API 호출 증가로 인해 이용건수가 높게 나타난 것으로 확인됩니다.

*누적 이용 건수 234억 건 (2012년 ~ 2024년 9월 기준)¹⁾

(단위 : 백만 건)

NO.	대분류	중분류	이용 건수	비율
1	교통	교통, 교통수단, 교통시설, 교통혼잡, 대중교통	16,289	69.50%
2	환경	공공녹지, 기상, 기후, 대기관리, 대기질, 대기개선, 사회인식·실태, 생활환경, 자연환경, 자원순환	6,664	28.43%
3	문화/관광	관광업, 문화기관, 사회인식·실태, 체육	192	0.82%
4	일반행정	공무원인사, 공무원행정, 민원행정, 사회인식·실태, 사회일반·사회참여, 우수사례, 인터넷 제공 정보, 정보보호, 정보담당, 정책홍보, 법령·부패, 통계 행정	81	0.35%
5	주택/건설	건축, 부동산, 사회인식·실태, 주택, 주택매매, 주택현황	53	0.23%
6	보건	건강증진, 보건진료, 보건의료, 사회인식·실태, 식품, 응급의료, 의료행정, 의약품, 질병, 청소년건강	44	0.19%
7	안전	경찰, 구급구조, 범죄, 범죄사실, 범죄관리, 사회인식·실태, 소방시설, 안전, 안전시설, 응급처리, 범죄상황관리	38	0.16%
8	도시관리	도로, 도시계획, 상수도, 토지, 자연하수도	28	0.12%
9	산업/경제	고용노동, 경제, 고용동향, 과세자료, 금융사업, 노동실태, 농어업, 공업, 무역동향, 산업·에너지, 에너지관리, 공공에너지, 에너지관리, 사회인식·실태, 통계, 통계조사	22	0.09%
10	인구/가구	가족관계, 출생, 결혼, 결혼이민자, 가구, 출산율, 이혼	11	0.05%
11	복지	가족, 노인복지, 보육·보육료, 사회복지, 사회인식·실태, 장애인 복지	9	0.04%
12	교육	고등교육, 직업교육, 교육환경, 사회인식·실태, 영유아교육	7	0.03%
합계			23,438	100%

¹⁾ 2012년 부터 2024년 9월 기준으로 누적된 이용 건수를 말함(클릭 수, 다운로드 수, API 호출수 모두 포함)

열린데이터광장 서비스 유형별 이용 현황

최근 4년 간의 열린데이터광장 서비스 유형별 이용 현황을 살펴보면 매년 API를 활용한 이용 건수가 전체 이용량의 99% 이상을 차지하고 있습니다.

구분	2021년	2022년	2023년	2024년(9월 기준)
총계	2,791,726,981건	2,469,876,946건	3,227,773,160건	2,923,965,848건
API	2,770,071,531건 (99.22%)	2,463,644,103건 (99.75%)	3,220,665,338건 (99.78%)	2,908,605,025건 (99.47%)
화면 조회 + 다운로드	21,655,450건	6,232,843건	7,107,822건	15,360,823건

열린데이터광장 공공데이터 Top 50 분야별 활용 현황

24년 이용 건수 기준 상위 50개 데이터를 살펴보면 교통(27건), 환경(10건), 문화관광(5건), 도시관리(3건), 주택건설(2건), 일반행정(2건), 안전(1건) 순으로 나타났습니다. 특히 상위 3개 모두 '교통' 분야 데이터로 이용자들이 대중교통 데이터에 대한 높은 관심을 갖고 있다는 것을 확인할 수 있습니다. 또한 대기 환경 및 미세먼지에 대한 관심으로 '환경' 분야의 데이터들도 높은 순위를 차지했습니다.

*(2024년 1월 ~ 2024년 9월 기준)

Top 50	교통	환경	문화관광	도시관리	주택건설	안전	일반행정
데이터	27	10	5	3	2	1	2
이용 건수	2,048,433,500건	759,793,694건	80,308,218건	1,084,586건	1,627,841건	936,748건	956,529건

이용건수 Top 50

*(2024년 1월 ~ 2024년 9월 기준)

NO.	분야	데이터셋
1	교통	서울시 지하철 실시간 도착정보
2	교통	서울시 실시간 도로 소통 정보
3	교통	서울시 지하철 실시간 열차 위치정보
4	환경	서울시 권역별 실시간 대기환경 현황
5	환경	서울시 초미세먼지 경보 현황
6	환경	서울시 미세먼지 경보 현황
7	환경	서울시 권역별 오존 경보 현황
8	환경	서울시 황사 경보 현황
9	교통	서울시 공공자전거 실시간 대여정보
10	문화/관광	서울시 실시간 인구데이터
11	환경	서울시 실시간 자치구별 대기환경 현황
12	문화/관광	서울시 실시간 도시데이터
13	교통	서울시 교통량 이력 정보
14	교통	서울시 나눔카 거점리스트 정보
15	교통	서울시 실시간 돌발 정보
16	교통	서울시 버스노선별 정류장별 승하차 인원 정보
17	교통	서울시 소통 돌발 링크 정보
18	교통	서울시 역코드로 지하철역별 열차 시간표 정보 검색
19	교통	서울시 역코드로 지하철역별 열차 도착 정보 검색
20	문화/관광	서울시 실시간 인구데이터(영문)*
21	교통	서울시 역외부코드로 지하철역별 열차 시간표 정보 검색
22	교통	서울교통공사 노선별 지하철역 정보
23	환경	서울시 실시간 대기환경 평균 현황
24	교통	서울시 지하철 실시간 도착정보(일괄)
25	교통	서울시 교통방송 FM 편성표 정보

NO.	분야	데이터셋
26	도시관리	서울시 건축물대장 정보
27	문화/관광	서울시 공공서비스예약 정보
28	교통	서울시 교통방송 TV 편성표 정보
29	교통	서울시 소통 돌발 링크 Vertex 정보
30	환경	서울시 강우량 정보
31	교통	서울시 역코드로 지하철 주변 주요시설 정보 검색
32	교통	서울시 공공자전거 대여이력 정보
33	교통	서울교통공사 교통약자 이용시설(승강기) 가동현황
34	환경	서울시 시간 평균 대기오염도 정보
35	교통	서울시 공영주차장 안내 정보
36	주택/건설	서울시 건설 알림이 정보
37	교통	서울시 돌발 유형 코드 정보
38	교통	서울시 지하철 역사 편의시설 현황
39	안전	서울시 하천 수위 현황
40	교통	서울시 돌발 세부유형 코드 정보
41	교통	서울시 시영주차장 실시간 주차대수 정보
42	환경	서울시 한강 및 주요지천 수질 측정 자료
43	문화/관광	서울시 문화행사 정보
44	교통	서울시 버스정류소 위치정보
45	도시관리	서울시 하수관로 수위 현황
46	주택/건설	서울시 부동산 실거래가 정보
47	일반행정	집계구 단위 서울 생활인구(내국인)
48	교통	서울시 지하철호선별 역별 승하차 인원 정보
49	일반행정	서울시 공공와이파이 서비스 위치 정보
50	도시관리	서울시 지역 시간별 수질 현황

공공데이터 조회수 TOP 10

24년 조회수 기준 상위 10개 데이터를 살펴보면 '교통' 분야 5개, '인구/가구' 분야 2개, '일반행정', '안전', '주택/건설' 분야가 각각 1개로 나타났습니다. 조회수 기준으로도 이용 건수 기준과 같이 '교통' 분야 순위가 높았으며, '인구/가구' 분야의 등록인구 통계 데이터도 순위가 높았습니다.

*(2024년 1월 ~ 2024년 9월 기준)

NO.	분야	데이터셋
1	교통	서울시 지하철호선별 역별 승하차 인원 정보
2	교통	서울시 지하철 호선별 첫차와 막차 정보(전철역코드,외부코드)
3	인구/가구	서울시 등록인구 (구별) 통계
4	교통	서울시 지하철 호선별 역별 시간대별 승하차 인원 정보
5	교통	서울시 대중교통 분실물 습득물 정보
6	교통	서울교통공사 역간 거리 및 소요시간 정보
7	일반행정	행정동 단위 서울 생활인구(내국인)
8	안전	서울시 5대 범죄 발생현황 통계
9	인구/가구	서울시 등록인구 (동별) 통계
10	주택/건설	서울시 부동산 실거래가 정보

공공데이터 다운로드수 TOP 10

24년 다운로드수 기준 상위 10개 데이터를 살펴보면 '교통' 분야 5개, '일반행정' 분야가 5개로 나타났습니다. 이용 건수/조회수 기준 상위 데이터와 마찬가지로 교통 데이터의 순위가 높았습니다. 또한 '일반행정' 분야의 생활인구 관련 데이터들이 높은 순위를 차지했습니다.

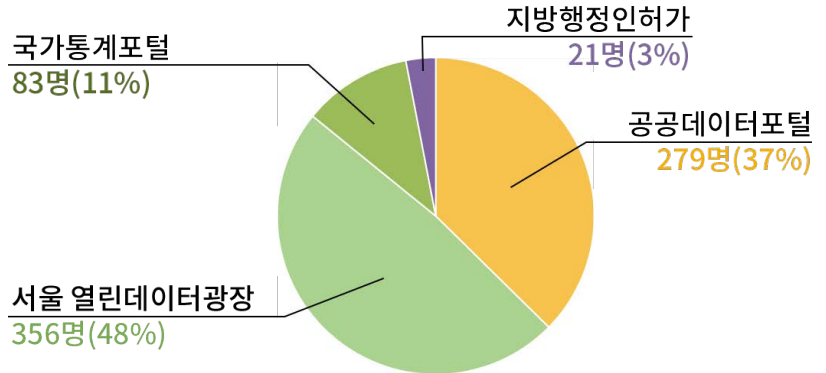
*(2024년 1월 ~ 2024년 9월 기준)

NO.	분야	데이터셋
1	교통	서울시 지하철호선별 역별 승하차 인원 정보
2	교통	서울시 행정동 단위 대중교통 목적 출발지/도착지 승객수 정보
3	교통	서울시 행정동 단위 대중교통 수단 출발지/도착지 승객수 정보
4	일반행정	집계구 단위 서울 생활인구(내국인)
5	일반행정	스마트서울 도시데이터 센서(S-DoT) 유동인구 측정 정보
6	교통	서울시 따릉이 대여소별 대여/반납 승객수 정보
7	교통	서울시 공공자전거 대여이력 정보
8	일반행정	행정동 단위 서울 생활인구(내국인)
9	일반행정	집계구 단위 서울 생활인구(단기체류 외국인)
10	일반행정	수도권 생활이동 (연령별, 출발-도착지 기준)-외국인

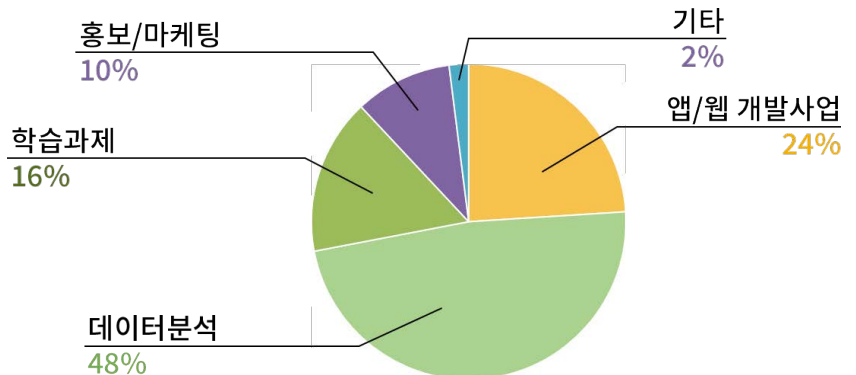
열린데이터광장에 대한 시민 반응

서울시에서는 2024년 10월 25일부터 11월 11일까지 17일간 일반 시민 대상으로 열린데이터광장에 대한 온라인 설문을 실시했습니다. 그 결과 48%의 시민이 열린데이터광장에 대해 알고 있다고 답했고, 그중 96%가 열린데이터광장의 공공데이터 서비스에 만족한다고 답했습니다. 또한 이용하는 서비스 유형은 OPENAPI(32%), SHEET(25%), CHART(14%), MAP(12%), FILE(10%) 순으로 전반적으로 다양한 유형의 서비스를 통한 데이터 이용을 했습니다. 서울시는 이런 설문 조사 결과를 이후 홍보활동 더 많고 좋은 질의 데이터 개방 등에 적극 반영하겠습니다. 앞으로 더 많은 시민들이 열린데이터광장에 대해서 알고 이용할 수 있도록 더욱 노력하겠습니다.

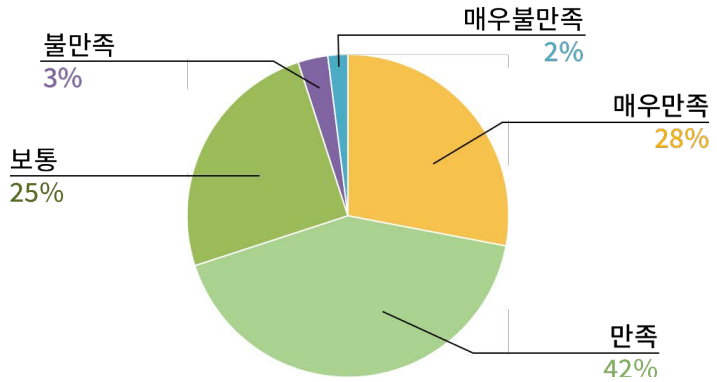
공공데이터 개방플랫폼 이용 경험



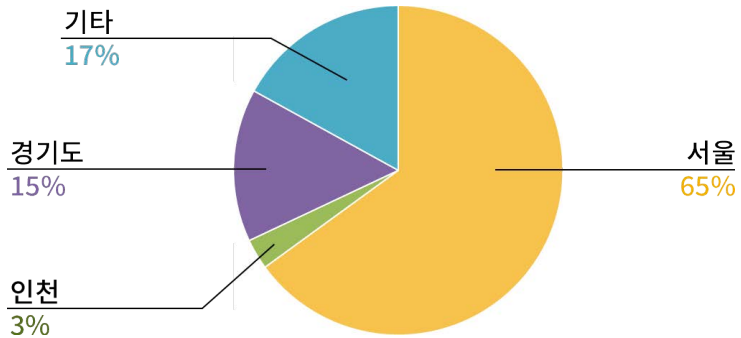
개방된 공공데이터 활용 목적



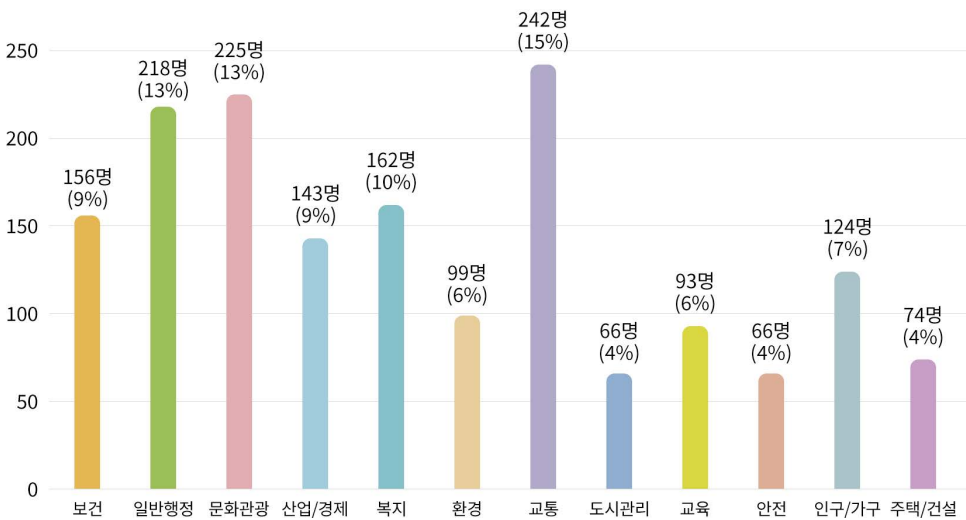
사용자 만족도



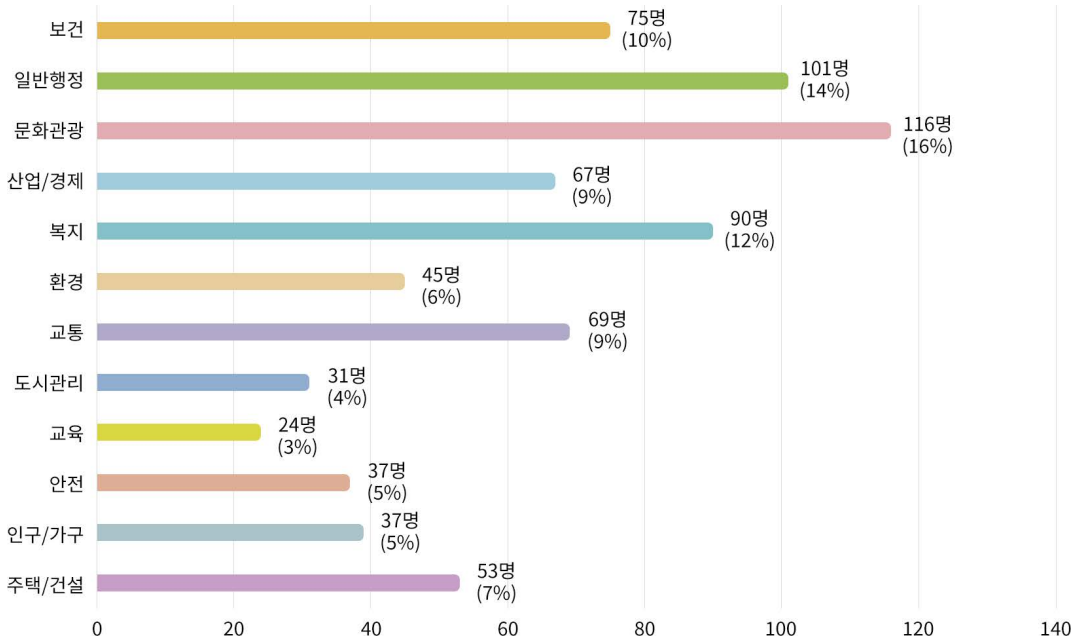
수도권 거주



이용데이터 분야



향후 요구데이터 분야



Comment

서울 열린데이터광장에서 제공하는 다양한 공공데이터들이 정말 유용하다는 생각이 듭니다. 특히, 시민들이 일상적으로 겪는 문제를 해결할 수 있는 데이터들이 많아서 매우 감사하게 이용하고 있습니다.

- SNS 시민 반응

열린데이터광장에서는 무슨 일이?

이제 사람들이 자연스럽게
공공데이터에 대해서 이야기합니다.

공공데이터가 개방된 후 일어난 변화들에 대해서,

공공데이터 개방과 열린 시정의 관계에 대해서,

공공데이터를 활용해 더 나아질 시민생활에 대해서,
누가 묻지 않아도 이야기합니다.

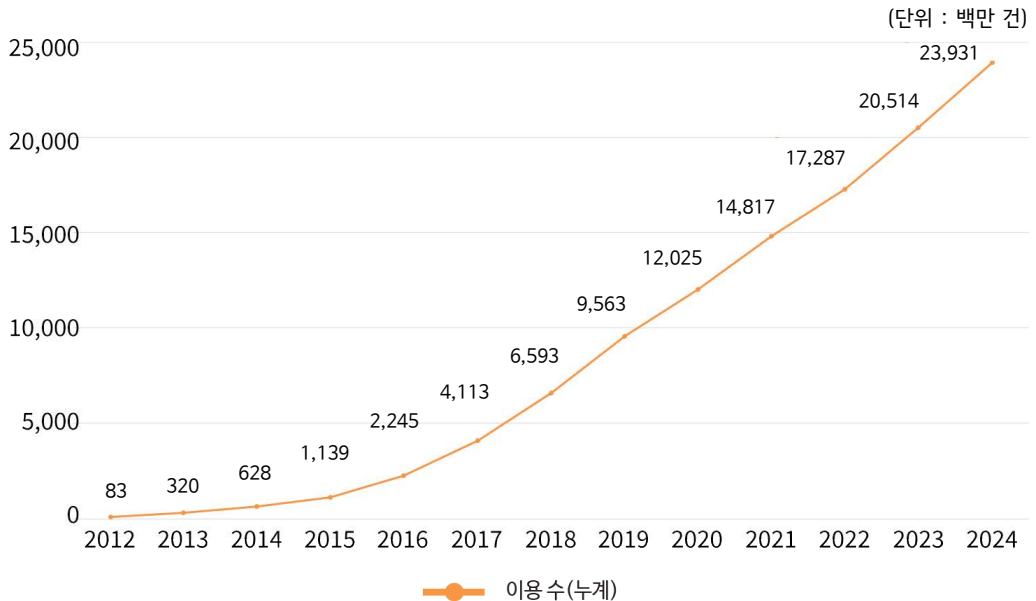
그렇게 열린데이터광장에서는 날마다 소통과 참여의
이야기들이 만들어지고 있습니다.

나날이 늘어나는 공공데이터 활용 실적

지자체 중에서 가장 빠르게 공공데이터 개방과 제공 서비스를 실시한 서울시의 경우, 많은 사전 준비 작업과 접근성을 높인 플랫폼의 구축, 그리고 시민들과 활발한 교류를 통해 공공데이터 개방과 활용에 대한 기대감이 높아지고 있습니다.

이러한 기대감은 구체적인 실적을 통해 증명되고 있습니다. 2012년 5월에 처음 오픈한 '서울 열린데이터광장'의 서비스 및 데이터 이용건수는 첫 한 달간 2만 여 건에 불과했지만, 2024년 11월 30일 기준 누적 이용건수는 240억여 건에 이릅니다. 최근에도 이용건수가 꾸준히 증가하고 있으며, 시민이나 기관에서 하루 평균 100만여 건의 데이터를 활용하고 있습니다.

[열린데이터광장 누적 이용건수¹⁾ : 240억여 건(24. 11. 30. 기준)]



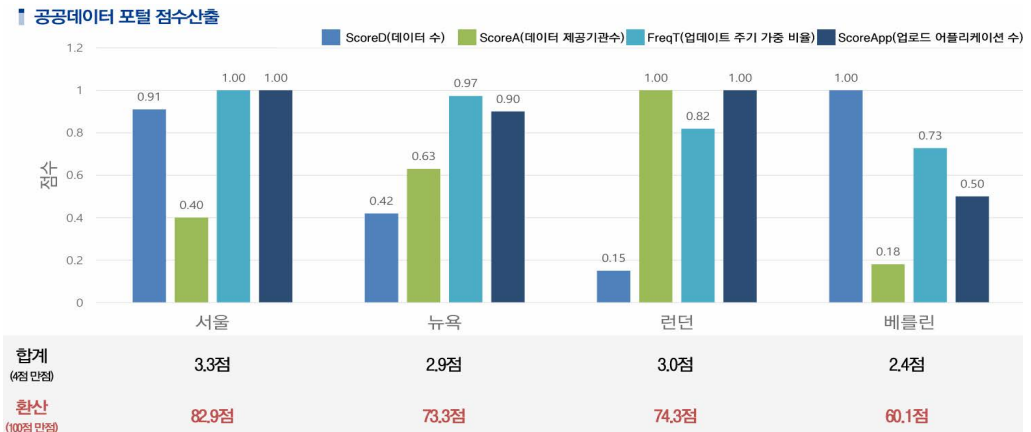
¹⁾ 2012년 부터 2024년 11월 30일 기준으로 누적된 이용 건수를 말함(클릭 수, 다운로드 수, API 호출수 모두 포함)

공공데이터 개방 우수사례로 주목받는 서울시

서울시의 공공데이터 개방 사업은 민·관·학계의 높은 관심 속에 벤치마킹 사례로 주목 받고 있습니다. 관련 워크숍과 포럼, 협의체에서 서울시 사례가 꾸준히 소개되고 있으며, 경기도, 부산시 등 타 지자체에서도 서울시를 벤치마킹 하고 있습니다. 또한 열린데이터광장 구축 등 공공데이터 개방 노력을 인정받아 2012년도 '공공 정보화 대상'에서 행정안전부장관상을 수상했으며, '스마트&오픈 거버먼트 경진대회'에서 공공정보 개방 최우수 기관으로 선정되기도 했습니다. 이뿐만 아니라, 서울 열린데이터광장은 서비스 면에서도 100점 만점에 82.9점으로 뉴욕(73.3점), 런던(74.3점), 베를린(60.1점) 등과 비교해서 가장 높은 점수를 기록할 만큼 우수한 것으로 평가받고 있습니다.

서울시는 이러한 결과에 만족하지 않고 국내는 물론이고 세계적으로도 인정받는 공공데이터 개방의 모범 사례가 되기 위해 계속 노력하겠습니다.

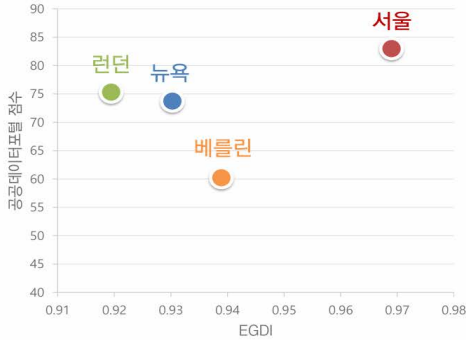
〈세계 주요 도시 공공데이터포털 비교 1〉



※ 출처 : 도시정책 생성 및 분석 과정에 SI 도입을 대비한 빅데이터 활용가능성 연구

〈세계 주요 도시 공공데이터포털 비교 2〉

■ 거버넌스 지표 - 공공데이터포털 점수



- 사회지표 (인구수)
 - ✓ 서울은 인구수가 비슷한 런던, 뉴욕에 비해 점수가 높음
 - ✓ 인구가 많을수록 점수가 높아지는 경향이 있음
- 경제지표 (GRDP)
 - ✓ 서울은 비슷한 GRDP의 베를린, 런던과 비교했을 때 공공데이터 포털 점수가 높음
 - ✓ 뉴욕의 GRDP는 서울보다 월등히 높지만, 공공 데이터 포털 점수에서는 오히려 낮아 경제규모가 데이터의 개방성을 보장하지 않음을 보여줌
- 거버넌스 지표 (EGDI)
 - ✓ 서울은 EGDI(전자정부개발지수), 공공데이터 포털 점수 둘 다 가장 높음

※ 출처 : 도시정책 생성 및 분석 과정에 AI 도입을 대비한 빅데이터 활용가능성 연구

시민과 함께 만들어가는 공공데이터 세상

열린데이터광장은 시민들이 함께 만들어가는 세상입니다. 서울시의 공공데이터를 개방하면서 가장 신경 쓴 것도 어떻게 하면 시민들이 이용하는데 불편함을 최소화 하면서 자연스러운 소통과 참여를 이끌어 낼 수 있을까 하는 부분이었습니다. 그러나 공공데이터에 대한 시민들의 참여는 일부 개발자 그룹을 제외하면 아직도 아쉬운 점이 많습니다. 특히 데이터 활용 측면에서 눈에 띄게 이용실적이 늘어나고 있지만 민간이 자신 데이터를 공유하는 단계에 이르기에는 우리의 문화적 토대가 여전히 부족한 듯합니다. 이것은 서울시와 시민사회가 함께 풀어 나가야 할 숙제라고 생각합니다. 서울시의 공공데이터 개방은 선진국에 비하면 다소 늦은 감이 있습니다. 하지만 개방된 공공데이터의 질이나 개방 프로세스, 공유 플랫폼 인프라 등은 선진 사례와 비교해도 결코 뒤떨어지지 않는다고 자부합니다. 다만 공공데이터 개방 건수에 있어서는 선진 오픈데이터 사이트에 비해 다소 미흡한 것이 사실인데, 이것은 단순히 수치상으로 비교할 문제는 아니라고 봅니다. 일단 단순 비교하기에는 규모에서 차이가 납니다. 더구나 우리의 짧은 공공데이터 개방의 역사를 생각하면 결코 부족하다고 말할 수 없습니다. 앞으로 더 이를 것이 많습니다. 차가운 시선으로 비판하기보다 따뜻한 관심으로 지켜봐 주시길 바랍니다.

서울 열린데이터광장 공공데이터 활용 창업 경진대회

공공데이터를 활용한 창의적인 아이디어와 혁신적인 서비스가 모이는 2024 서울 열린데이터광장 공공데이터 활용 창업경진대회가 개최되었습니다. 이 대회는 서울 열린데이터광장의 8천여 건의 공공데이터를 활용하여 새로운 가치를 창출하고, 이를 실제 창업으로 연결할 수 있도록 지원하는 프로그램입니다.

2023년 시범사업을 거쳐, 2024년에는 시상과 창업 지원 프로그램을 더욱 강화했습니다. 참가자들의 편의를 높이기 위해 다양한 홍보 활동을 펼쳤으며, 실질적인 멘토링과 창업 지원 프로그램을 연계하여 공공데이터를 활용한 창업이 현실화될 수 있도록 적극 지원했습니다.

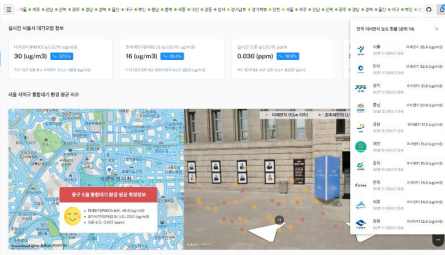
그 결과, 총 222건의 아이디어 및 제품이 접수되었으며, 최종적으로 6개 팀이 수상의 영광을 안았습니다. 선정된 팀은 개발, 발표, 창업 관련 맞춤형 멘토링을 지원받았으며, 서울창조경제혁신센터와 한국장학재단의 후원을 통해 창업 프로그램과 연계된 추가 지원도 받았습니다. 또한, 대상 2팀은 행정안전부 범정부 공공데이터 활용 창업경진대회에 서울시 대표로 출전하여 실력을 뽐낼 기회를 가졌습니다.

참가자들이 더욱 쉽게 대회에 참여할 수 있도록 열린데이터광장 누리집(<https://data.seoul.go.kr>) 내에 창업경진대회 전용 메뉴를 개설하여 간편한 접수를 지원했습니다. 또한, 서울시 창업경진대회 수상작을 행정안전부 창업경진대회 게시판에 홍보했으며, 행정안전부 및 각 행정기관의 경진대회 수상 사례 등을 소개하여 참고할 수 있도록 했습니다.

창업경진대회를 통해 공공데이터가 창업의 새로운 기회로 작용할 수 있음을 확인했으며, 창업을 꿈꾸는 이들에게 실질적인 기회와 지원을 제공했습니다. 앞으로도 지속적인 개선을 통해 대회를 정례화하고, 공공데이터 활용 창업이 활성화될 수 있도록 지원해 나갈 계획입니다.

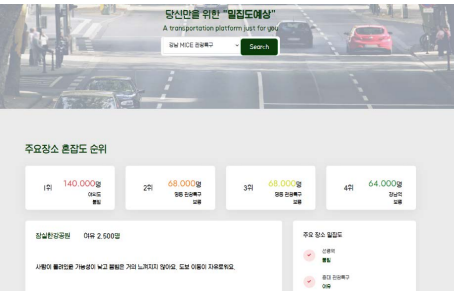
공공데이터를 활용한 혁신 창업, 서울열린데이터광장에서 시작해보세요!

2023년 수상작(대상)



일반부문(대상) SEoul SEE (웹)

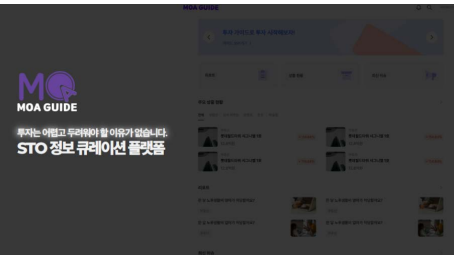
SEoul SEE는 서울의 실시간 대기환경 정보를 제공하는 플랫폼입니다. 미세먼지, 초미세먼지, 오존 등 대기오염 지수를 자치구별로 실시간 확인할 수 있으며, 대기환경 로드뷰를 통해 시각적으로도 파악 가능합니다. 또한, 10년간의 미세먼지 데이터 분석과 함께 미세먼지 대피소 위치 정보를 제공하여 시민들의 건강 보호와 정책 개발에 기여합니다.



학생부문(대상) 교통약자를 위한 대중교통 소통 플랫폼(웹)

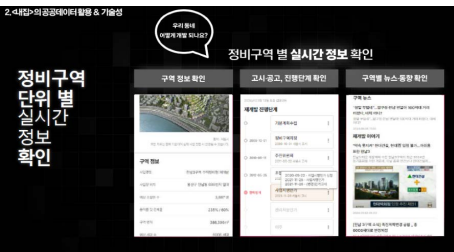
교통약자를 위한 대중교통 소통 플랫폼은 실시간 대중교통 혼잡도와 편의시설 정보를 제공하는 서비스입니다. 버스와 지하철의 혼잡도를 실시간으로 확인하고, 교통약자를 위한 맞춤형 편의시설 정보를 제공합니다. 또한, 주요 지역의 혼잡도 현황과 순위를 제공하며, 이용자 간 실시간 소통 기능을 통해 보다 편리한 이동을 지원합니다.

2024년 수상작(대상)



아이디어부문(대상) 모아가이드

STO(증권형 토큰) 투자 정보를 한곳에 모아 제공하는 플랫폼입니다. 다양한 STO 상품을 쉽고 빠르게 비교할 수 있으며, 실시간 업데이트된 정보와 맞춤형 분석 리포트를 제공합니다. 또한, 키워드 기반 뉴스 매칭 서비스로 투자자에게 최신 관련 뉴스를 자동 제공하여 정보 비대칭 문제를 해결합니다. 투자자들이 안전하고 효율적으로 투자할 수 있도록 돕는 혁신적인 서비스입니다.



개발부문(대상) 내집

내집은 재개발·재건축 정보를 한눈에 확인할 수 있는 통합 플랫폼입니다. 추진 중인 구역부터 분양까지 모든 정비사업 정보를 정비구역 단위로 정확하게 제공합니다. 공공데이터를 결합해 평균 시세, 면적, 세대 수 등의 핵심 정보를 국내 유일하게 제공하며, 초보자도 쉽게 이해할 수 있도록 직관적인 UI/UX와 용어 가이드를 갖추고 있습니다.

확장하다.

서울시는 다양한 데이터를 개발하고,
공공데이터 활용 범위를 넓히기 위해 노력하고 있습니다.

서울 데이터 허브와 민관융합 데이터로
확장된 열린데이터광장을 확인해보세요.



열리다·담다·모이다·확장하다

서울 데이터 허브

서울시는 서울 데이터 허브를 통해
공공데이터 활용의 범위를 넓혔습니다.

전문지식이 없어도 공공데이터에 접근하고
활용할 수 있는 환경을 제공합니다.

서울 데이터 허브를 통해
손쉽게 원하는 공공데이터를 검색하고
데이터의 특징과 활용도를 간편하게 탐색하며
다양한 시각화 콘텐츠를 통해
공공데이터의 활용 가능성을 확인하세요!

일상언어로 공공데이터를 검색하는 AI 챗봇

서울 데이터 허브에서 제공하는 AI 챗봇을 통해, 복잡한 검색 조건이나 전문 지식이 없어도, 대화형 인터페이스를 통해 필요한 공공데이터를 손쉽게 찾아볼 수 있습니다.

“여의도에 있는 한강공원 주차장 알려줘”

“자치구별 도서관 개수 비교 분석해줘”

AI 챗봇은 위와 같은 일상 언어 형식의 질문을 이해하고 적절한 데이터를 찾아주는 것 뿐만 아니라, 데이터셋을 다운로드 받지 않고도 필요한 내용을 바로 답변할 수 있습니다. 더불어 간단한 데이터 분석과, 비교를 위한 차트 그리기 기능도 지원합니다.

AI 챗봇의 답변과 서비스 품질 향상을 위해 모델 업그레이드, 데이터 품질 관리, 소프트웨어 업데이트 등을 꾸준히 수행할 계획입니다.

<AI 챗봇 답변 예시>

여의도에 있는 한강공원 주차장 알려줘



여의도에 있는 한강공원 주차장은 다음과 같습니다.

주차장명	전일요금	지구별	주소	면수
여의도1주차장	15000.0	여의도	서울영등포구여의도동86-5(여의도동,진생나루)	462.0
여의도2주차장	15000.0	여의도	서울영등포구여의도동84-4(여의도동,여의나루역)	171.0
여의도3주차장	15000.0	여의도	서울영등포구여의도동83-6(여의도동)	785.0
여의도4주차장	15000.0	여의도	서울영등포구여의도동19	141.0
여의도5주차장	15000.0	여의도	서울영등포구여의도동63(여의도동,여의도성모병원)	217.0

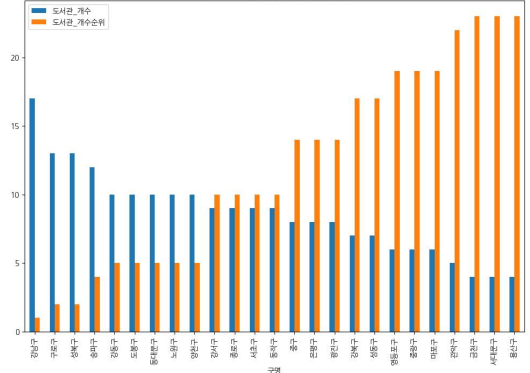
한강공원 주차장 정보

[한강공원 주차장 정보](#)

이 답변이 마음에 드셨나요? 제가 더 똑똑해질 수 있도록 의견을 남겨주세요!



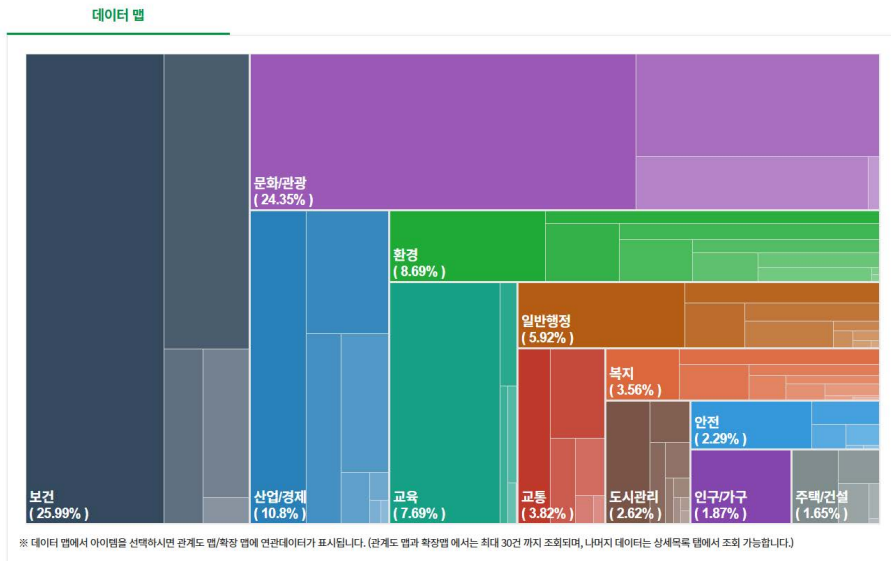
서울시 자치구별 공공도서관 개수 및 순위



데이터 탐색을 도와주는 데이터맵과 데이터 설명서

서울 데이터 허브에는 열린데이터광장에서 서비스하는 수많은 공공데이터를 분야와 주제별로 분석해 맵 형태로 보여주는 데이터맵 서비스를 제공합니다. 사용자는 분야별 공공데이터의 분포를 한 눈에 확인할 수 있으며, 클릭 한 두 번으로 원하는 데이터를 간편하게 탐색할 수 있습니다.

<데이터맵>



공공데이터셋의 상세화면은 '데이터 설명서'라는 이름으로 서비스되고 있습니다. 데이터 설명서에서는 단순히 데이터셋의 메타 정보만을 보여주는 것이 아니라, 어떤 형식의 데이터로 구성되어 있는지, 활용 가치는 어느 정도인지 등, 실 사용자에게 유용한 정보를 한 눈에 파악할 수 있도록 그래프와 표 형태로 제공합니다.

이를 통해 사용자는 데이터셋의 실제로 모두 다운로드 받아 열어보지 않고도, 주요 정보를 미리 파악할 수 있습니다.

<데이터 설명서>

홈 > 데이터 설명서

열린데이터시장 CSV JSON

위치 시계열 코드 수치 텍스트



[문화/관광]

서울시 공공도서관 현황정보

도서관, 이용안내, 위치

데이터 바꾸니 담기

URL 복사

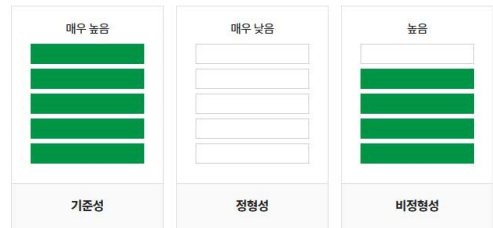
원본데이터 바로가기

51 15

데이터 구성요소

위치	구 코드, 구명, 주소, 위도, 경도
시계열	운영시간, 정기 휴관일
코드	도서관 구분, 도서관 구분명
수치	-
텍스트	도서관명, 홈페이지 URL

데이터 속성



공공데이터 활용 가치를 보여주는 다양한 시각화 콘텐츠

서울 데이터 허브에서는 공공데이터를 활용하여 다양한 방식으로 시각화한 콘텐츠 서비스를 제공합니다. 이를 통해 직접 데이터 분석을 하지 않고도 다양한 주제 및 분야에 대한 정보를 직관적으로 확인할 수 있습니다.

먼저, 시민의 관심도가 높은 주제를 선정하고, 이에 대한 데이터를 심층적으로 분석하여 인포그래픽 형태로 시각화한 '주제분석 시각화' 서비스입니다.

주제분석 시각화 서비스는 정적인 인포그래픽이 아니라 '지역, 시점' 등 다양한 필터 기능을 통해 사용자가 원하는 지역과 시점의 데이터를 그래픽 형태로 확인할 수 있습니다.

"관광" 주제를 예로 든다면, 서울의 월별 관광 통계를 확인하고, 주요 관광지 수십여 개 중 하나를 선택하여 '내/외국인 방문객 수, 연령별 방문객 수, 지역별 방문객 수, 연도별 방문객 수' 등을 확인할 수 있습니다.

현재 '생활이동, 관광, 일자리, 전통시장, 육아, 생애과정, 시니어, 공원, 주거' 등 9개의 주제를 서비스하고 있으며, 시민의 의견을 수렴하여 새로운 주제를 계속해서 추가해 나갈 예정입니다.

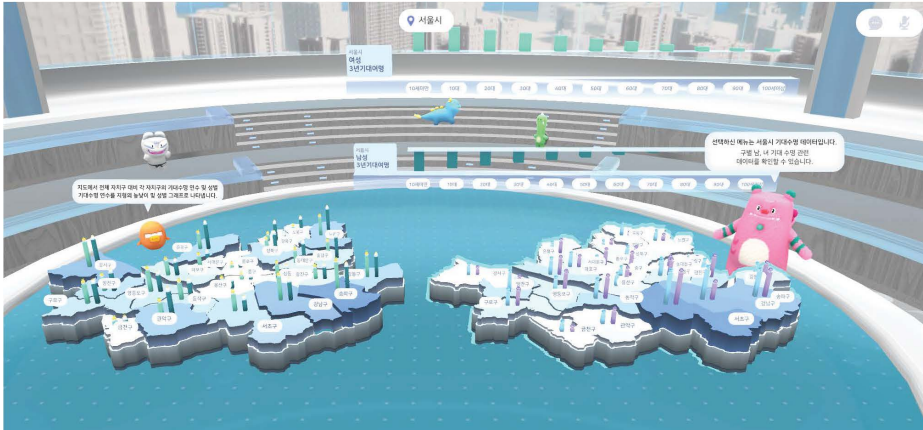
<주제분석 시각화>



이어, 다양한 데이터를 3차원 캐릭터와 애니메이션으로 시각화한 '3차원 시각화' 서비스입니다. '인구, 기대수명, 교육, 생활, 반려동물, 행복지수, 우리동네 상권' 등의 다양한 데이터를 3D 형태로 표현하며, 서울시의 캐릭터인 '해치'를 3D 캐릭터 형태로 구현하여, 데이터에 대한 설명을 음성으로도 제공합니다.

3차원 시각화 서비스에서는 2개 또는 3개의 데이터를 동시에 열어 비교하여 볼 수 있는 기능도 제공하며, 실시간 채팅 기능을 통해 데이터를 함께 보며 의견을 주고받을 수 있는 기능도 제공합니다.

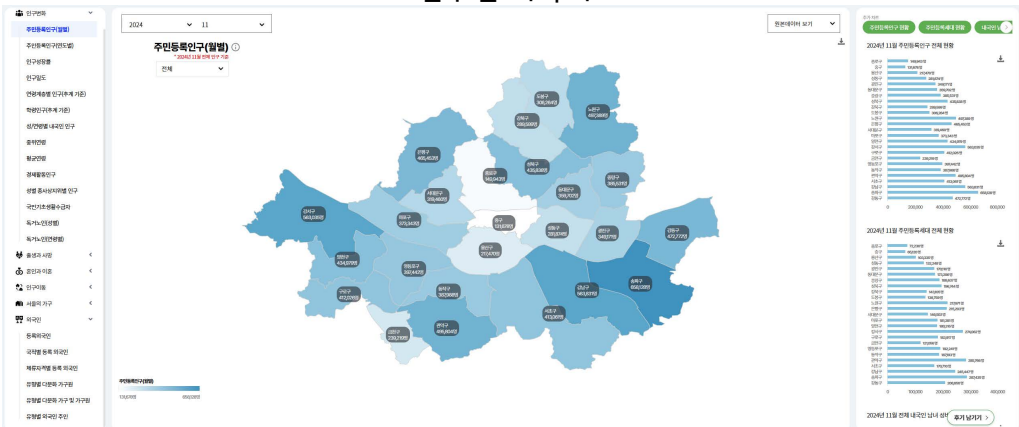
<3차원 시각화>



특정 분야에 특화된 시각화 서비스도 존재합니다. 시민의 생활과 가장 밀접히 연관된 '인구, 출생, 사망, 혼인, 인구 이동, 가구' 등의 정보를 지역 기반 인포 그래픽 형태로 제공하는 '인구관 시각화' 서비스입니다.

인구관 시각화 서비스에서는 총 48가지의 인구/가구 관련 지표에 대해 지역별 차트와 추가 차트를 통해 상세한 정보를 확인할 수 있습니다. 각 차트는 기간별, 지역별 필터도 제공하여 보다 세분화된 내용도 파악이 가능합니다. 모든 차트는 이미지로 다운받아 활용할 수 있습니다.

<인구관 시각화>



오픈 2개월만에 활성사용자 12,000여명 이상, 조회 수 60,000여건 이상 기록

지난 2024년 11월 1일 정식 오픈 이후, 약 2개월간 12,000여명 이상의 사용자가 서울 데이터 허브에 방문하고, 전체 조회 수는 약 60,000여건 이상을 기록했습니다.

서울시는 앞으로도 사용자 피드백을 적극적으로 반영하여 서울 데이터 허브의 대시민 서비스를 지속적으로 고도화하고, 더 나은 정책 수립에 활용할 계획입니다.

더불어 데이터를 활용한 사회 문제 해결 공모전 등을 개최해 공공데이터에 대한 시민의 인식도 지속적으로 제고시킬 예정입니다.

열리다·담다·모이다·확장하다

민관융합 데이터

서울시에는 공공데이터 이외에도 수많은 센서로부터 다양한 데이터가 생성되고 있습니다.

공공데이터 이외에도

통신, 카드, 물류, 신용정보사와 협업하여

민관 융합데이터를 개발·개방하고 있습니다.

여의도 벚꽃축제를 가시나요?

실시간 인구혼잡도, 대중교통, 주차장 등

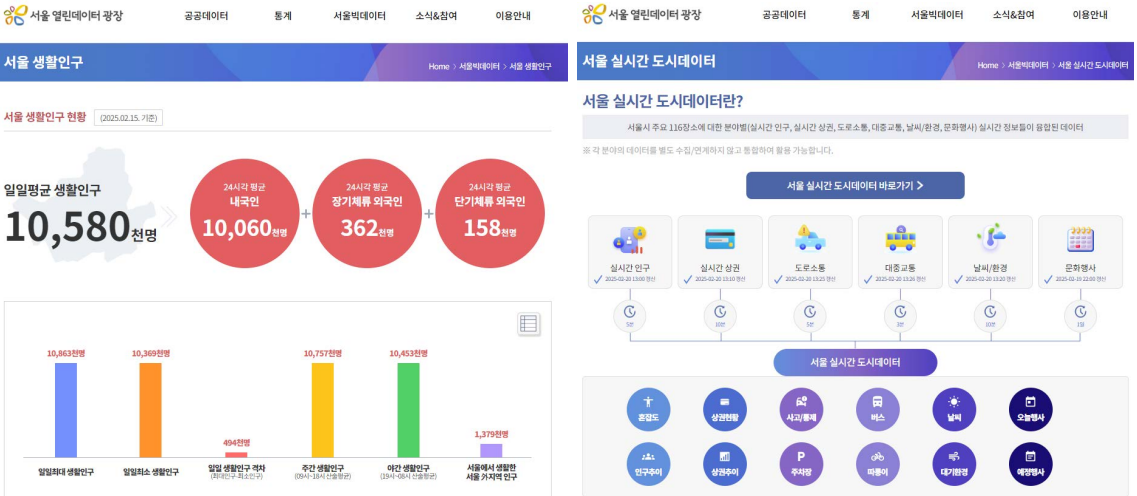
여의도 한강공원의 모든 실시간 정보를 확인하세요!

공공데이터 활용 가치를 보여주는 다양한 시각화 콘텐츠

서울시는 단순 보유데이터 개방을 넘어 공공과 민간의 데이터를 융합하여 데이터의 활용 가치를 높이기 위해 노력하고 있습니다.

이전부터 서울시는 데이터를 분석하여 실국 정책수립을 지원하고 있었으나 서울시 보유 데이터만으로는 분석의 한계가 있었습니다. 이를 해결하기 위해 2018년부터 서울시는 보유데이터와 다양한 민간분야에서 확보한 민간데이터를 분석, 융합하여 민간 융합데이터 제작을 진행하고 있습니다.

제작 과정은 자문회의, 수요조사 등을 통해 제작할 융합데이터를 도출, 민간의 데이터 보유기관과 협의하여 데이터 수집, 분석·융합, 검증 등의 절차에 따라 진행됩니다. 개발한 융합데이터는 시정의 다양한 분야에서 활용되고 있으며, 열린데이터광장을 통해 확인하실 수 있습니다.



<열린데이터광장 개방 민관 융합데이터 현황>

데이터명	주요 내용	참여기관
서울 생활인구 (2018년)	특정 시점, 특정 시각에 서울에 존재하는 모든 인구로 내국인과 장기, 단기 외국인과 서울 외 지역에 거주하면서 서울에서 생활하는 인구 데이터	KT
서울 생활이동 (2021년)	「특정 시점」, 「특정 지역 간」 이동인구 데이터, 서울 안에서 이동하거나 서울 외부에서 서울로 오고 간 모든 사람들의 이동 데이터	한국교통연구원, KT
서울 시민생활(1인가구) 데이터 (2022년)	(통계청)통계등록부, 통신데이터를 활용한 1인가구 데이터 개발과 1인 가구 특성분석 및 맞춤형 정책 개발	통계청, 서울시립대학교, SKT
서울 실시간 도시데이터 (2022년)	주요장소(관광지, 한강공원, 주요상권)의 실시간 통합 정보 (인구밀집도, 주차, 따릉이, 날씨 등) 정보제공을 위한 실시간 도시 데이터 개발 및 개방	KT, SKT
서울 생활물류 (2023년)	서울시 기준 출-도착하는 상품 분류별(대분류 11종, 중분류 129종) 택배 물동량 데이터를 개발하여 물류정책 등에 활용	CJ올리브네트웍스
수도권 통근·통학인구 데이터 (2024년)	「특정 시점」, 「특정 지역 간」에 ‘이동’하는 수도권 모든 인구로, 통근·통학 목적 등 수도권을 경계로 오고 간 모든 사람들의 이동을 측정할 데이터	통계청, 경기도, 인천시, (주)KT

※ 기술발전 정도와 데이터 수요 변화에 따라 개방데이터는 고도화 개발되거나, 유사데이터와 통합 또는데이터 공급이 중단될 수 있습니다.

공공-민간데이터 융합하여 활용도 높이기

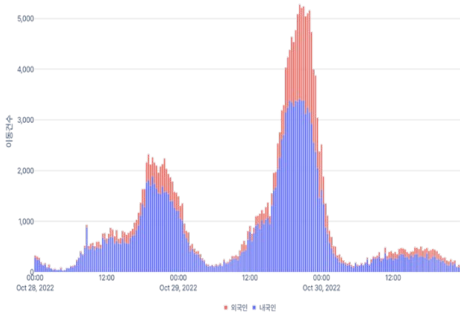
서울시는 통신, 금융, 여신, 유통 등 민간기업뿐만 아니라 경기도, 인천시, 통계청, 한국교통연구원, 서울시립대 등 민관학연 간 업무협약을 통해 새로운 민관 융합 데이터를 개발하고 정책연구를 진행하고 있습니다.

앞으로도 서울시는 민관학연과 협력하여 다양한 수익모델 창출이 가능한 가치 높은 데이터를 새롭게 개발하고 개방하여 새로운 가치 창출을 최우선 목표로 하겠습니다.

<민관 융합데이터가 사용된 주요 분석과제 활용 예시>

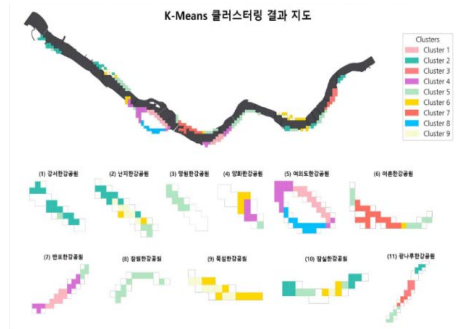
[이태원 헬러윈 축제일 생활이동 분석]

시간대별 방문 인구수와 인구 특성 분석, 각 연도별 비교
 → 인파 밀집 지역 관리 방안 수립을 위한 기초자료로 활용



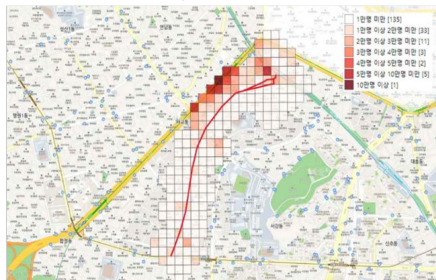
[한강공원 수변공간 활성화 방안 마련]

이용 패턴 분석과 환경 변수 도출로 기능적 유형화
 → 수변공간 계획 수립 시 상세 구역별 활성화 방안 도출



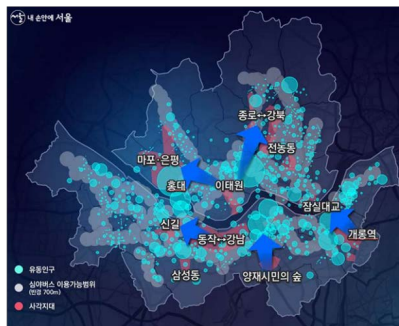
[레드로드 조성사업 효과성 검증]

'23년 4월 조성된 레드로드의 효과 정량적 확인(상권 매출 등)
 → 홍대 관광특구 확대 지정, '25년 관광 활성화 계획 작성에 활용



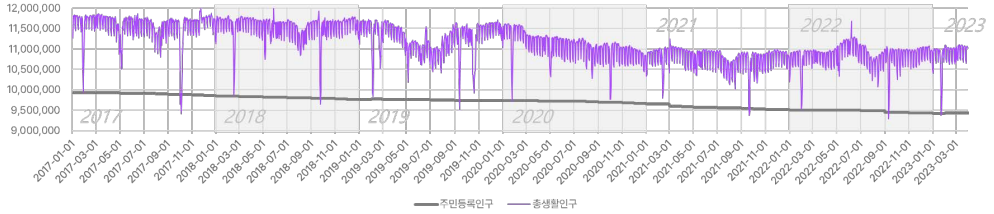
[올빼미버스 노선 선정을 위한 이동 사각지대 분석]

심야 생활이동과 심야버스 이용 가능 범위 비교하여 사각지대 분석
 → 올빼미버스 6개 신규노선 선정에 활용

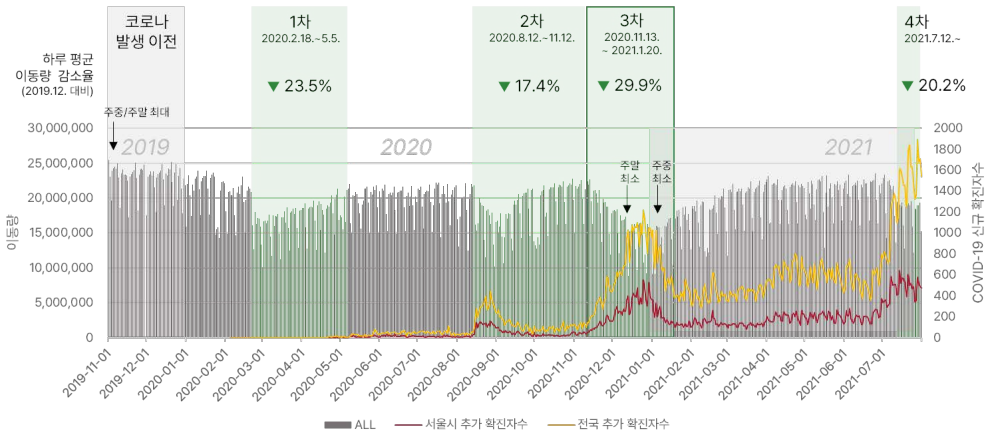


열리다·담다·모이다·확장하다

[서울시 주민등록인구 vs. 생활인구]

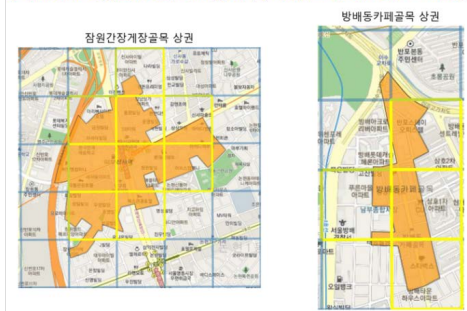


[COVID-19와 시민 이동의 변화 분석]



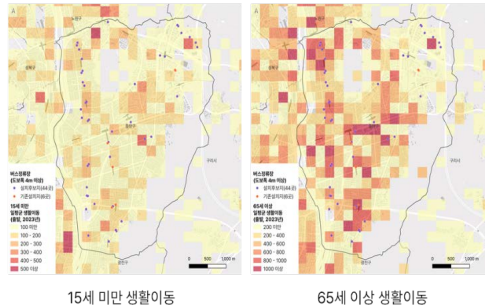
[골목상권 활성화를 위한 상권 분석]

서초구 내 골목상권별 매출현황 및 생활인구 특성 분석
 → 상권별 특성을 반영한 활성화 정책 수립의 기초자료로 활용



[스마트쉼터 설치 우선순위치 도출]

폭염/혹한 대응을 위한 정류장 스마트쉼터 최적 장소 선정
 → 차년도 스마트쉼터 설치 계획 수립 시 활용



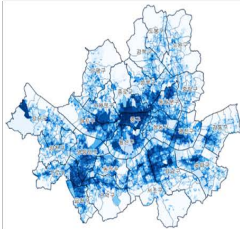
대표 민관 융합데이터 1. 수도권 생활이동 데이터

서울시는 경기도, 인천시, 통계청, 수도권 3개의 연구원, 통신사와 협력하여 세계 최초로 시도 간 경계를 허문 실시간 생활이동 데이터를 성공적으로 개발했습니다. 데이터는 서울, 경기, 인천 지역 간의 이동 패턴과 통근 시간을 정밀하게 분석하여 시민들의 삶의 질을 향상시키기 위해 기획되었습니다.

데이터는 250m 격자 단위로 세밀하게 측정되도록 설계되었으며, 하루 20분 단위로 이동 정보를 포함하고 있어 시간대별, 성별, 연령별로 다양한 분석이 가능합니다. 수도권 생활이동 데이터는 서울시뿐만 아니라 경기도, 인천시를 포함한 수도권의 광역 교통 체계 개선, 주거 정책 수립, 재난 대응 계획 등 공공정책에 활용되어 실질적인 개선 효과를 발휘할 것으로 기대됩니다.



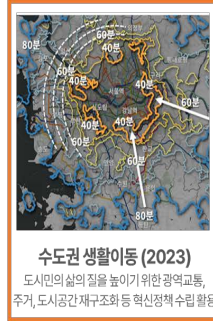
서울 올빼미버스 (2013)
최적의 버스노선 구축으로 시민 편의 증대
데이터 기반 행정 혁신 초기 성공 사례



서울 생활인구 (2018)
서울시 행정수요 측정으로
공공서비스의 최적배분을 위한 의사결정 지원



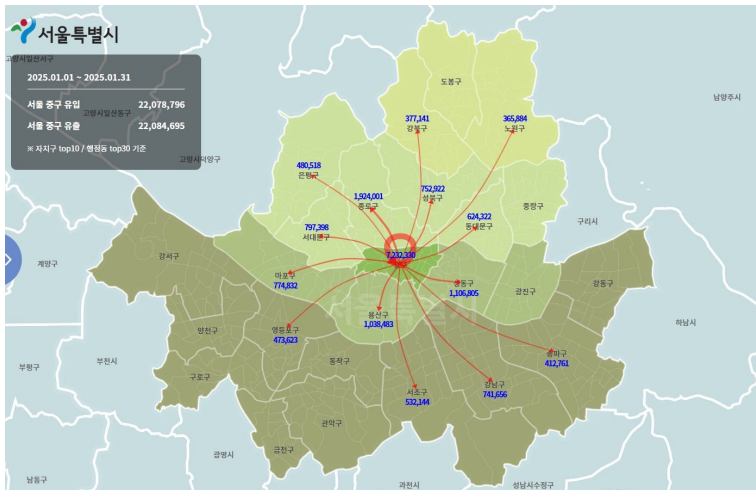
서울 생활이동 (2021)
대중교통, 교통망, 청년주택입지선정 등
시민 이동 관련 정책자료 활용



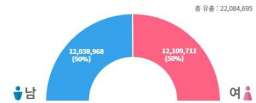
수도권 생활이동 (2023)
도시민의 삶의 질을 높이기 위한 광역교통,
주거, 도시공간재구조화 등 혁신정책수립 활용

(행정안전부)
생활인구 개념 도입,
인구감소지역 지원 특
별법 제정
(23.1.1 시행)

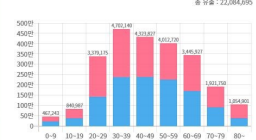
(국토교통부)
기존 정주인구(인구센
서스, 주민등록인구
등) 기반 국토계획에서
시간 단위 실제 생활
하는 인구를 접목하려
는 움직임(24년 현재)



남여 유출인구 비율



연령별 유출인구



동별 유출인구

출발지	도착지	유출인구
중구 명동	중구 명동	406,844
중구 수곡동	중구 수곡동	251,188
중구 회현동	중구 회현동	234,473

대표 민관 융합데이터 2. 서울 실시간 도시데이터

서울 실시간 도시데이터는 서울 주요 장소 116곳의 실시간 인구혼잡도, 대중교통 현황, 주차장 등 다양한 실시간 정보를 모아서 제공합니다. 2022년부터 주요 상권 및 관광명소 50곳 실시간 도시데이터 개방을 시작으로 2023년도에는 113곳, 2024년도에는 116곳으로 확대되었습니다.

실시간 도시 데이터의 실시간 인구는 통신사 KT, SK telecom과 함께, 상권데이터는 신한카드와 함께 협업하여 데이터 수집 및 연계 운영하고 있습니다. 이러한 실시간 데이터를 통해 행사 밀집인원 및 예측을 위한 빅데이터 분석, 인파 모니터링에 활용 등 다양하게 활용하고 있습니다.



<서울 실시간 도시데이터 서비스 장소 현황(2025년 2월 기준)>

구분	주요장소 목록	개수
관광특구	동대문 관광특구, 잠실 관광특구, 종로·청계 관광특구, 홍대 관광특구 강남 MICE 관광특구, 명동 관광특구, 이태원 관광특구	7
공원	강서한강공원, 광나루한강공원, 난지한강공원, 여의도한강공원, 잠원한강공원, 양화한강공원, 독섬한강공원, 망원한강공원, 남산공원, 반포한강공원, 이촌한강공원, 잠실한강공원, 북서울꿈의숲, 서울숲공원, 월드컵공원, 국립중앙박물관·용산가족공원, 서울대공원, 잠실종합운동장, 고척돔, 광화문광장, 노들섬, 불광천, 서리풀공원·몽마르뜨공원, 서울광장, 아차산, 어린이대공원, 응봉산, 청계산, 청와대	29
고궁&문화유산	경복궁, 보신각, 광화문·덕수궁, 창덕궁·종묘 일대, 서울 암사동 유적	5
발달상권	가락시장, 4.19카페거리, 광장시장, 김포공항, 덕수궁길·정동길, 방배역 먹자골목, 서촌, 연남동, 외대앞, 용리단길, 이태원 엔틱가구거리, 청담동 명품거리, 청량리 제기동 일대 전통시장, 해방촌·경리단길, DDP(동대문디자인플라자), 여의도, 쌍문동 맛집거리, DMC(디지털미디어단지), 창동 신경제 중심지, 낙산공원·이화마을, 노량진, 압구정로데오거리, 서울 가로수길, 수유동 먹자골목, 성수동 카페거리, 북촌한옥마을, 인사동, 익선동, 영등포 타임스퀘어, 남대문시장, 북창동먹자골목	31
인구밀집지역 (지하철역 일대)	서울역, 신도림역, 고속터미널역, 가산디지털단지역, 구로디지털단지역, 강남역, 역삼역, 건대입구역, 신림역, 교대역, 선릉역, 신촌·이대역, 용산역, 연신내역, 왕십리역, 서울식물원·마곡나루역, 오목교역·목동운동장, 총신대입구(이수)역, 홍대입구역(2호선), 고덕역, 구로역, 군자역, 남구로역, 대림역, 동대문역, 독섬역, 미아사거리역, 발산역, 북한산우이역, 사당역, 삼각지역, 서울대입구역, 성신여대입구역, 수유역, 신논현역·논현역, 양재역, 이태원역, 장지역, 장한평역, 천호역, 충정로역, 합정역, 혜화역, 회기역	44
합계		116

